

Dell™ 1420X/1430X Projektori

# Käyttöopas

# Lisätiedot, huomautukset ja varoitukset



**HUOMAUTUS:** HUOMAUTUS merkitsee tärkeää tietoa, ja se auttaa sinua hyötymään enemmän projektoristasi.



**HUOMIO:** HUOMIO merkitsee joko mahdollisuutta laitteiston vaurioitumiseen tai tiedon menetykseen ja kertoo, miten voit välttää ongelman.



**VAROITUS:** VAROITUS merkitsee mahdollisuutta omaisuusvaurioon, loukkaantumiseen tai kuolemaan.

---

Tämän asiakirjan tietoja saatetaan muuttaa ilman erillistä huomautusta.  
© 2011 Dell Inc. Kaikki oikeudet pidätetään.

Jäljentäminen millä hyvänsä tavalla ilman kirjallista lupaa Dell Inc:ltä on ehdottomasti kielletty.

Tässä tekstissä käytetyt tavaramerkit: *Dell* ja *DELL-logo* ovat Dell Inc:n tavamerkkejä; *DLP* ja *DLP-logo* ovat TEXAS INSTRUMENTS INCORPORATEDIN tavamerkkejä; *Microsoft* ja *Windows* ovat Microsoft Corporationin tavamerkkejä tai rekisteröityjä tavamerkkejä Yhdysvalloissa ja/tai muissa maissa.

Muita tavamerkkejä saatetaan käyttää tässä asiakirjassa viittaamaan joko nimien ja merkkien omistajiin tai heidän tuotteisiinsa. Dell Inc. ei ole omistusvastuussa mistään tavamerkeistä ja tuotenimistä, jotka eivät ole sen omia.

Malli 1420X/1430X

Helmikuu 2012 Rev. A00

# Sisältö

<b>1</b>	<b>Dell-projektorisi</b> . . . . .	<b>6</b>
	Tietoja projektoristasi . . . . .	7
<b>2</b>	<b>Projektorin kytkeminen</b> . . . . .	<b>9</b>
	<b>Kytkeminen tietokoneeseen</b> . . . . .	<b>10</b>
	Tietokoneen kytkeminen VGA-kaapelilla . . . . .	10
	Näytön kautta kytkeminen VGA-kaapeleilla . . . . .	11
	<b>DVD-soittimen kytkeminen</b> . . . . .	<b>12</b>
	Kytkeminen DVD-soittimeen S-videokaapelilla . . . . .	12
	Kytkeminen DVD-soittimeen komposiittikaapelilla . . . . .	13
	Kytkeminen DVD-soittimeen komponenttikaapelilla . . . . .	14
<b>3</b>	<b>Projektorin käyttäminen</b> . . . . .	<b>15</b>
	<b>Projektorin kytkeminen päälle</b> . . . . .	<b>15</b>
	<b>Projektorin kytkeminen pois päältä</b> . . . . .	<b>15</b>
	<b>Projektoidun kuvan asettaminen</b> . . . . .	<b>16</b>
	Projektorin korkeuden nostaminen . . . . .	16
	Projektorin korkeuden laskeminen . . . . .	16
	<b>Projektorin zoomin ja tarkennuksen asettaminen</b> . . . . .	<b>17</b>

<b>Projektion kuvakoon asettaminen</b> . . . . .	<b>18</b>
<b>Ohjauspaneelin käyttäminen</b> . . . . .	<b>20</b>
<b>Kaukosäätimen käyttäminen</b> . . . . .	<b>22</b>
<b>Kaukosäätimen paristojen asentaminen</b> . . . . .	<b>24</b>
<b>Kaukosäätimen käyttöetäisyys</b> . . . . .	<b>25</b>
<b>OSD-näytön käyttö</b> . . . . .	<b>26</b>
Input Source (Tulolähde) . . . . .	26
Auto Adjust (Automaattinen säätö) . . . . .	27
Brightness/Contrast (Kirkkaus/kontrasti) . . . . .	28
Video Mode (Videotila) . . . . .	28
Volume (Äänenvoimakkuus) . . . . .	29
Advanced Settings (Lisäasetukset) . . . . .	29
Language (Kieli) . . . . .	43
Help (Ohje) . . . . .	43
<b>4 Projektorin vianmääritys</b> . . . . .	<b>44</b>
<b>Merkkivalot</b> . . . . .	<b>48</b>
<b>Lampun vaihtaminen</b> . . . . .	<b>49</b>
<b>5 Tekniset tiedot</b> . . . . .	<b>51</b>
<b>6 Yhteydenotto Delliin</b> . . . . .	<b>57</b>
<b>7 Liite: Sanasto</b> . . . . .	<b>58</b>



# Dell-projektorisi

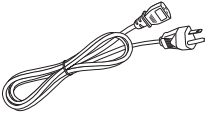
Projektorisi mukana tulee kaikki seuraavat osat. Varmista, että sinulla on kaikki osat, ja ota yhteyttä Delliin, jos jotakin puuttuu.

---

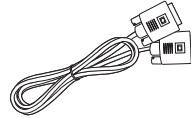
## Pakkauksen sisältö

---

Virtakaapeli



1,8 m VGA-kaapeli (VGA - VGA)



Kaukosäädin paristolla

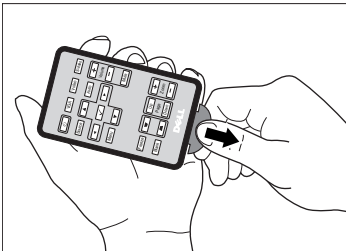


Käyttäjän käsikirja ja dokumentaatio  
(CD-levyllä)



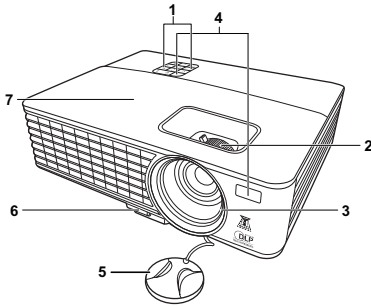
---

Vedä liuskasta ennen kaukosäätimen käyttöä

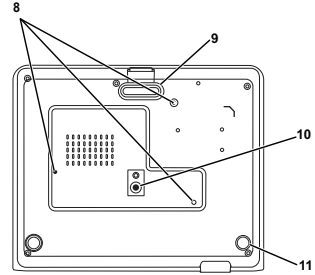


## Tietoja projektoristasi

### Näkymä yläpuolelta



### Näkymä alapuolelta



1	Ohjauspaneeli
2	Zoomausliuska ja tarkennusrenkas
3	Linssi
4	Infrapunavastaanottimet
5	Linssin suojuus
6	Pikavapautuspainike
7	Lampun kansi
8	Kiinnitysreiät seinäkiinnitystä varten: Ruuvireikä M3 x 4,6mm:n syvyyteen. Suositeltu vääntömomentti <8 kgf-cm
9	Jalan etusäädin
10	Kiinnitysreiä kolmijalalle: Aseta mutteri 1/4"*20 UNC
11	Kallistuksen säätöpyörä



### **VAROITUS: Turvallisuusohjeita**

- 1 Älä käytä projektoria lämmönlähteiden lähellä.
- 2 Älä käytä projektoria pölyisessä paikassa. Pöly voi vaurioittaa järjestelmää, jolloin laite sammuu automaattisesti.
- 3 Varmista, että projektori on hyvin tuuletetussa paikassa.
- 4 Projektorin tuuletusaukkoja ei saa tukkia.
- 5 Varmista, että projektoria käytetään vain huoneenlämmössä (0 °C - 35 °C).
- 6 Älä yritä koskettaa tuuletusrililää, koska se voi olla erittäin kuuma projektorin ollessa käytössä tai heti sen jälkeen.

7 Älä katso linssiin projektorin ollessa käynnissä, koska se voi aiheuttaa silmävamman.

8 Älä aseta esineitä projektorin eteen tai lähelle äläkä peitä projektorin linssiä laitteen ollessa päällä, koska kuumuus voi sulattaa tai polttaa esineitä.

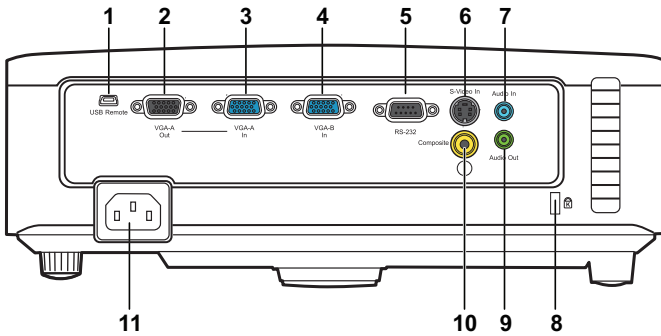


#### **HUOMAUTUS:**

- Älä yritä kiinnittää projektoria kattoon itse. Pätevän teknikon tulisi asentaa se.
- Projektorin kattokiinnityssarjaa suositellaan (tuotenumero: C4504). Lisätietoja voit katsoa Dell-tukisivustolta osoitteesta **support.dell.com**.
- Lisätietoja voit katsoa projektorin mukana tulleista Turvatiedoista.



# Projektorin kytkeminen



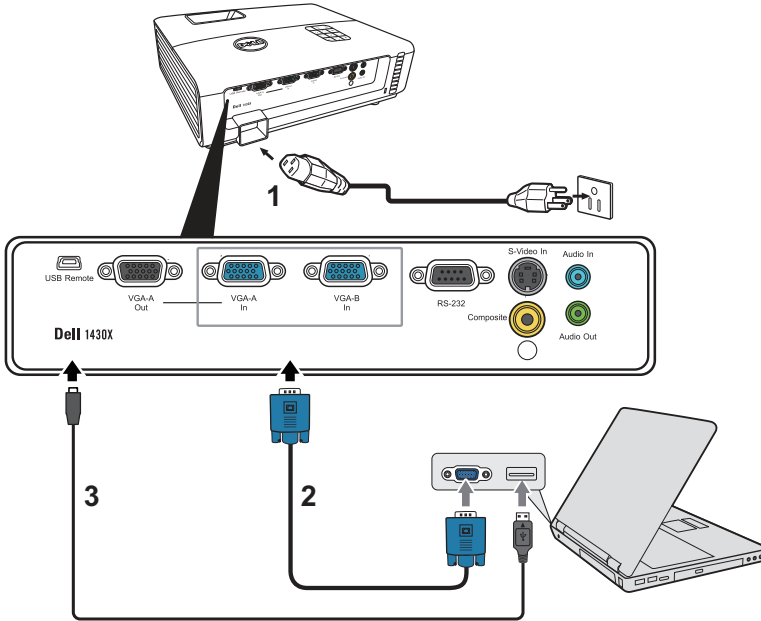
1	Mini-USB (tyyppi B) - kaukosäädin	7	Audiotulon liitin
2	VGA-A-lähtö (monitorin läpivientisilmukka)	8	Turvakaapelin aukko
3	VGA-A-tulo (D-sub) -liitin	9	Audiolähdön liitin
4	VGA-B-tulo (D-sub) -liitin	10	Komposiittivideon liitin
5	RS232-säätöportti	11	Virtajohdon liitin
6	S-video-liitin		



**VAROITUS:** Ennen kuin teet tässä osiossa kuvattuja toimenpiteitä, seuraa sivulla sivu 7 olevia turvallisuusohjeita.

# Kytkeminen tietokoneeseen

## Tietokoneen kytkeminen VGA-kaapelilla



1	Virtajohto
2	VGA-kaapeli
3	USB-A Mini-USB-B-kaapeliin

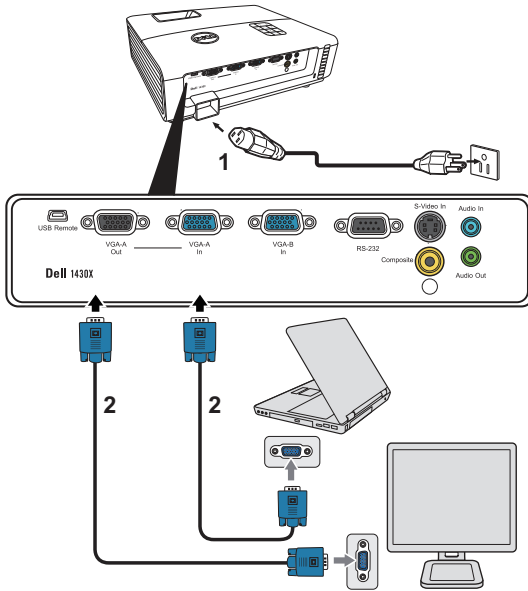


**HUOMAUTUS:** Mini-USB-B-kaapelia ei toimiteta projektorin kanssa.



**HUOMAUTUS:** Mini-USB-B-kaapeli tulee liittää, jos haluat käyttää kaukosäätimen Page Up (Sivu ylös) ja Page Down (Sivu alas) -toimintoja.

## Näytön kautta kytkeminen VGA-kaapeleilla



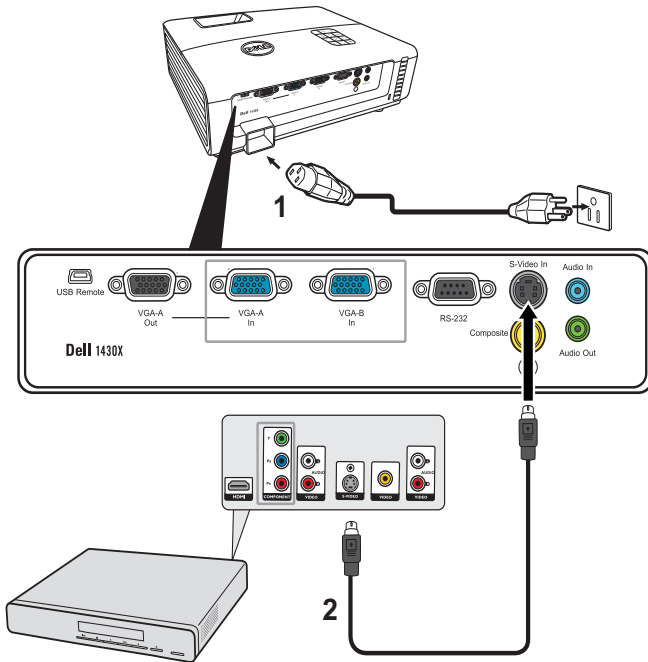
1	Virtajohto
2	VGA-kaapeli



**HUOMAUTUS:** Projektorin mukana tulee vain yksi VGA-kaapeli. Ylimääräisen VGA-kaapelin voi ostaa Dellin verkkosivustolta osoitteesta [www.dell.com](http://www.dell.com).

# DVD-soittimen kytkeminen

## Kytkeminen DVD-soittimeen S-videokaapelilla

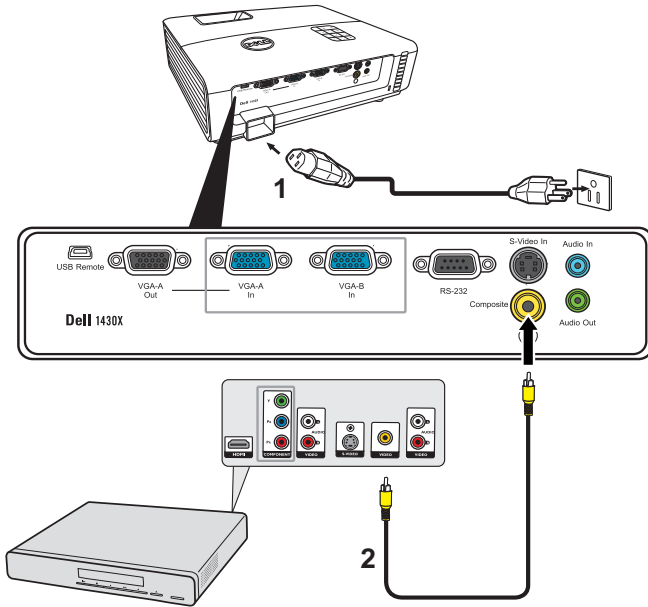


1	Virtajohto
2	S-videokaapeli



**HUOMAUTUS:** Projektorin mukana ei tule S-videokaapelia. Voit ostaa S-video-jatkokaapelin (15 m tai 30 m [50 ft/100 ft]) Dellin verkkosivustolta osoitteesta [www.dell.com](http://www.dell.com).

## Kytkeminen DVD-soittimeen komposiittikaapelilla

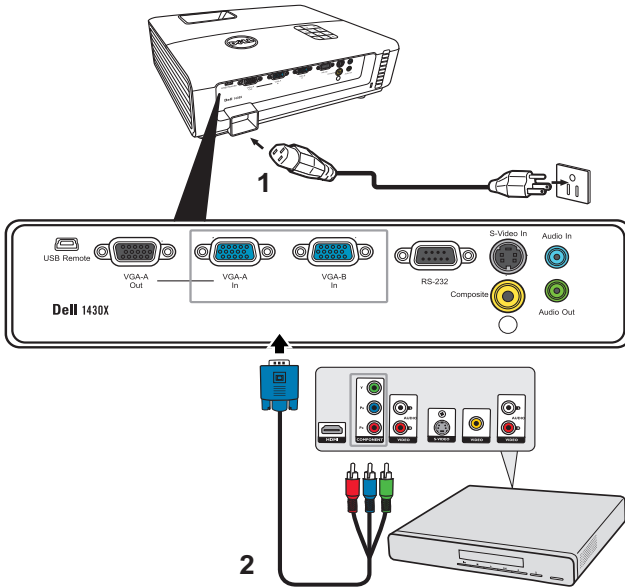


1	Virtajohto
2	Komposiittivideokaapeli



**HUOMAUTUS:** Projektorin mukana ei tule komposiittivideokaapelia. Voit ostaa komposiittivideojatkokaapelin (15 m tai 30 m [50 ft/100 ft]) Dellin verkkosivustolta osoitteesta [www.dell.com](http://www.dell.com).

## Kytkeminen DVD-soittimeen komponenttikaapelilla



1	Virtajohto
2	VGA:n ja komponenttivideon välinen kaapeli



**HUOMAUTUS:** Projektorin mukana ei tule VGA:n ja komponenttivideon välistä kaapelia. Voit ostaa VGA:n ja komponenttivideon välisen jatkoakselin (15 m tai 30 m [50 ft/100 ft]) Dellin verkkosivustolta osoitteesta [www.dell.com](http://www.dell.com).

# Projektorin käyttäminen

## Projektorin kytkeminen päälle



**HUOMAUTUS:** Kytke projektori päälle ennen kuin kytket päälle lähteen (tietokone, DVD-soitin jne.). **Power (Virtapainike)** vilkkuu sinisenä, kunnes sitä painetaan.

- 1 Poista linssinsuojus.
- 2 Kytke virtajohto ja sopivat signaalikaapelit. Lisätietoja projektorin kytkemisestä on osassa "Projektorin kytkeminen" sivulla 9.
- 3 Paina virtapainiketta (katso "Ohjauspaneelin käyttäminen" sivulla 20 löytääksesi virtapainikkeen).
- 4 Kytke lähteesi (tietokone, DVD-soitin jne.) päälle.
- 5 Kytke lähde projektoriin sopivalla kaapelilla. Katso ohjeita lähteen kytkemisestä projektoriin kohdasta "Projektorin kytkeminen" sivulla 9.
- 6 Oletuksena projektorin tulolähde on VGA-A. Muuta projektorin tulolähdettä tarvittaessa.
- 7 Jos sinulla on useampia lähteitä kytkettynä projektoriin, voit valita haluamasi lähteen painamalla **Source (Lähde)** -painiketta kaukosäätimestä tai ohjauspaneelistä. Katso "Ohjauspaneelin käyttäminen" sivulla 20 ja "Kaukosäätimen käyttäminen" sivulla 22 löytääksesi **Source (Lähde)** -painikkeen.

## Projektorin kytkeminen pois päältä



**HUOMIO:** Irrota projektori virtalähteestä, kun olet sammuttanut sen oikein seuraavan ohjeen mukaisesti.

- 1 Paina virtapainiketta.



**HUOMAUTUS:** Viesti "**Press Power Button to Turn off Projector (Sammuta projektori virtapainikkeesta)**" tulee näkyviin. Viesti katoaa 5 sekunnin kuluttua, tai voit pyyhkiä sen painamalla **Menu (Valikko)** -painiketta.

- 2 Paina virta painiketta uudelleen. Jäähdytystuulettimet jatkavat toimintaansa 60 sekunnin ajan.

3 Jos haluat sammuttaa projektorin nopeasti, paina virtapainiketta 1 sekunnin ajan jäädytystuulettimien ollessa vielä käynnissä.

**HUOMAUTUS:** Ennen projektorin käynnistämistä uudelleen odota 60 sekuntia, jotta laitteen sisälämpötila tasaantuu.

4 Irrota virtajohto sähköpistokkeesta ja projektorista.

## Projektoidun kuvan asettaminen

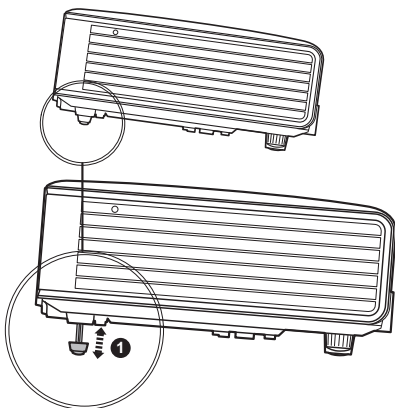
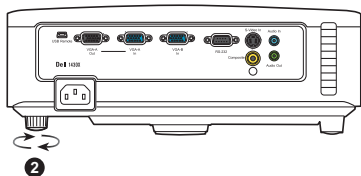
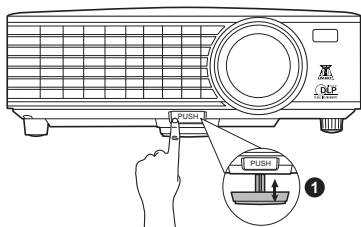
### Projektorin korkeuden nostaminen

1 Nosta projektori haluamaasi näyttökulmaan ja paina pikavapautuspainiketta.

2 Hienosäädä näyttökulmaa kaltevuuden säätöpyörällä.

### Projektorin korkeuden laskeminen

1 Pidä projektori ylhäällä painaessasi pikavapautuspainiketta, laske projektori sitten hitaasti ja hienosäädä näyttökulmaa kaltevuuden säätöpyörällä.



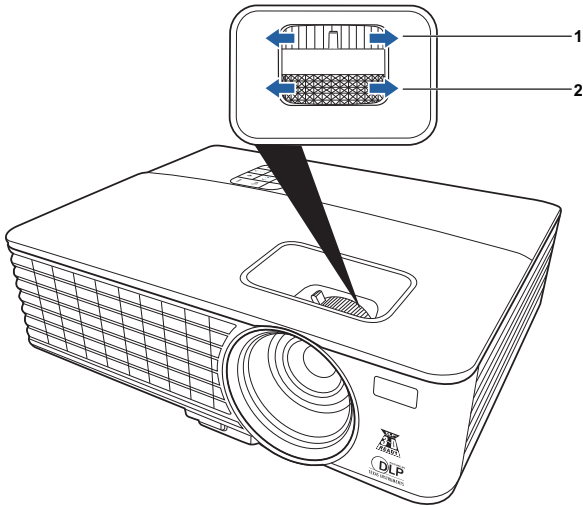
1	Etukallistuksen säätöpyörä (Kallistuskulma: 0 - 6 astetta)
2	Kallistuksen säätöpyörä



# Projektorin zoomin ja tarkennuksen asettaminen

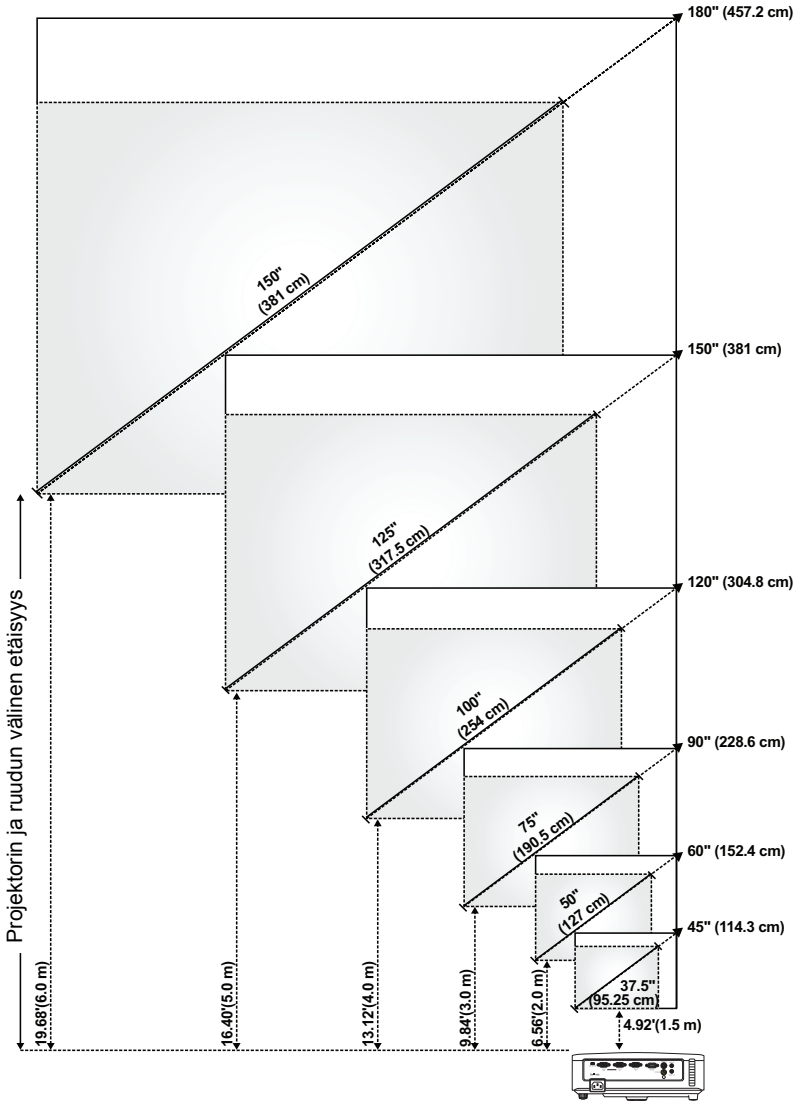
**!** **VAROITUS:** Voit välttää projektorille aiheutuvia vaurioita varmistamalla, että zoom-linssi ja nostojalka ovat kokonaan vedettyinä sisään ennen kuin liikutat projektoria tai asetat projektorin kantolaukkuun.

- 1 Pyörittämällä zoomauspainiketta voit zoomata lähemmäs ja kauemmas.
- 2 Pyöritä tarkennusrenkasta kunnes kuva on selkeä. Projektori tarkentaa etäisyyksillä 3,28 jalkaa - 26,24 jalkaa (1 m - 8 m).



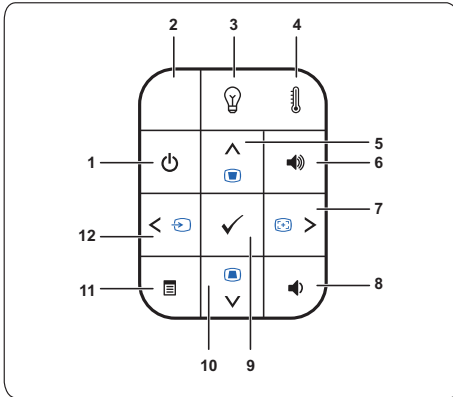
1	Zoomauspainike
2	Tarkennusrenkas

# Projektion kuvakoon asettaminen












Ruutu (halkaisija)	Enintään	45" (114,3 cm)	60" (152,4 cm)	90" (228,6 cm)	120" (304,8 cm)	150" (381 cm)	180" (457,2 cm)
	Min,	37,5" (95,25 cm)	50" (127 cm)	75" (190,5 cm)	100" (254 cm)	125" (317,5 cm)	150" (381 cm)
Ruudun koko	Enintään (LxK)	36" X 27"	48" X 36"	72" X 54"	96" X 72"	120" X 90"	144" X 108"
		(91,44 cm X 68,58 cm)	(121,92 cm X 91,44 cm)	(182,88 cm X 137,16 cm)	(243,84 cm X 182,88 cm)	(304,8 cm X 228,6 cm)	(365,76 cm X 274,32 cm)
	Min, (LxK)	30" X 22,5"	40" X 30"	60" X 45"	80" X 60"	100" X 75"	120" X 90"
		(76,2 cm X 57,15cm)	(101,6cm X 76,2cm)	(152,4 cm X 114,3 cm)	(203,2 cm X 152,2 cm)	(254 cm X 190,5 cm)	(304,8 cm X 228,6 cm)
Hd	Enintään	29,7" (75,44 cm)	39,6" (100,58 cm)	59,4" (150,88 cm)	79" (201,17 cm)	99" (251,46 cm)	118,8" (301,75 cm)
	Min,	24,75" (62,87 cm)	33" (83,82 cm)	49,5" (125,73 cm)	66" (167,64 cm)	82,5" (209,55 cm)	99" (251,46 cm)
Etäisyys		4,92' (1,5 m)	6,56' (2,0 m)	9,84' (3,0 m)	13,12' (4,0 m)	16,40' (5,0 m)	19,68' (6,0 m)
* Tämä diagrammi on vain viitteellinen.							

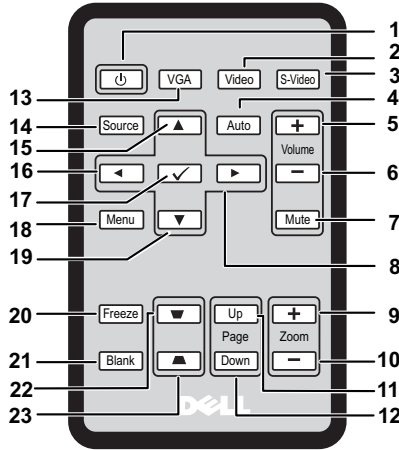
# Ohjauspaneelin käyttäminen













1	Virta	Kytkee projektorin päälle tai pois. Katso lisätietoja osista "Projektorin kytkeminen päälle" sivulla 15 ja "Projektorin kytkeminen pois päältä" sivulla 15.
2	IR-vastaanotin	Suuntaa kaukosäädin IR-vastaanottimeen ja paina jotakin painiketta.
3	LAMP-varoitusvalo (lamppu)	Jos keltainen LAMP-valo palaa tai vilkkuu, se voi olla merkki jostakin seuraavista ongelmista: <ul style="list-style-type: none"><li>• Lamppu on lähestymässä käyttöikänsä loppua</li><li>• Lamppumoduulia ei ole asennettu oikein</li><li>• Lamppuohjaimen virhe</li><li>• Väripyörän virhe</li></ul> Katso lisätietoja osista "Projektorin vianmääritys" sivulla 44 ja "Merkkivalot" sivulla 48.
4	TEMP-varoitusvalo (lämpötila)	Jos keltainen TEMP-valo palaa tai vilkkuu, se voi olla merkki jostakin seuraavista ongelmista: <ul style="list-style-type: none"><li>• Projektorin sisäinen lämpötila on liian korkea</li><li>• Väripyörän virhe</li></ul> Katso lisätietoja osista "Projektorin vianmääritys" sivulla 44 ja "Merkkivalot" sivulla 48.

5	Ylös  / Trapetsivääristymän säätö	Paina siirtyäksesi OSD-valikkovalinnoissa. Paina säätääksesi kuvan vääristymää, joka johtuu projektorin kallistamisesta (+40/-40 astetta).
6	Äänenvoimakkuus ylös 	Paina äänenvoimakkuuden nostamiseksi.
7	Oikea  / Automaattinen säätö	Paina siirtyäksesi OSD-valikkovalinnoissa. Paina projektorin synkronoimiseksi tulolähteeseen.   <b>HUOMAA: Auto Adjust</b> (Automaattinen säätö) ei toimi, jos OSD-näyttö näkyy.
8	Äänenvoimakkuus alas 	Paina äänenvoimakkuuden laskemiseksi.
9	Syötä 	Paina valinnan vahvistamiseksi.
10	Alas  / Trapetsivääristymän säätö	Paina siirtyäksesi OSD-valikkovalinnoissa. Paina säätääksesi kuvan vääristymää, joka johtuu projektorin kallistamisesta (+40/-40 astetta).
11	Valikko 	Paina OSD:n avaamiseksi. Selaa OSD-näyttöä suuntanäppäimillä ja valikkopainikkeella.
12	Vasen  / Lähde	Paina siirtyäksesi OSD-valikkovalinnoissa. Paina lähteiden Analoginen RGB, Komposiitti, Komponentti (YPbPr VGA:n kautta) ja S-video valitsemiseksi, kun projektoriin on liitetty useampia lähteitä.


# Kaukosäätimen käyttäminen



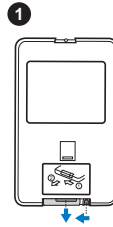
1	Teho	Kytkee projektorin päälle tai pois päältä. Katso lisätietoa kohdasta "Projektorin kytkeminen päälle" sivulla 15 ja "Projektorin kytkeminen pois päältä" sivulla 15.
2	Video	Paina Komposiittivideo-lähteen valitsemiseksi.
3	S-Video	Paina S-Video-lähteen valitsemiseksi.
4	Automaattinen säätö	Paina projektorin synkronoimiseksi tulolähteeseen. Automaattinen säätö ei toimi, jos OSD-näyttö näkyy.
5	Äänenvoimakkuus ylös	Paina äänenvoimakkuuden nostamiseksi.
6	Äänenvoimakkuus alas	Paina äänenvoimakkuuden laskemiseksi.
7	Mykistä	Paina projektorin kaiuttimen äänen poistamiseksi tai aktivoimiseksi.
8	Oikea	Paina siirtyäksesi OSD-valikkovalinnoissa.
9	Zoom +	Paina kuvan suurentamiseksi.
10	Zoom -	Paina kuvan pienentämiseksi.

11	Sivu ylös 	Paina siirtyäksesi edelliselle sivulle.  <b>HUOMAA:</b> Mini-USB-B-kaapeli tulee liittää, jos haluat käyttää Sivun ylös -toimintoa.
12	Sivu alas 	Paina siirtyäksesi seuraavalle sivulle.  <b>HUOMAA:</b> Mini-USB-B-kaapeli tulee liittää, jos haluat käyttää Sivun alas -toimintoa.
13	VGA	Paina VGA-lähteen valitsemiseksi.
14	Lähde	Paina lähteen Analoginen RGB, Komposiitti, Komponentti (YPbPr, VGA:n kautta) ja S-video valitsemiseksi.
15	Ylös 	Paina siirtyäksesi OSD-näytössä (OSD) Valikkovalinnat.
16	Vasen 	Paina siirtyäksesi OSD-valikkovalinnoissa.
17	Syötä 	Paina valinnan vahvistamiseksi.
18	Valikko	Paina OSD:n avaamiseksi.
19	Alas 	Paina siirtyäksesi OSD-valikkovalinnoissa.
20	Pysäytä	Paina pysäyttääksesi näytön kuvan.
21	Tyhjä	Paina kuvan piilottamiseksi/näyttämiseksi.
22	Trapetsivääristymän säätö 	Paina säätääksesi kuvan vääristymää, joka johtuu projektorin kallistamisesta (+40/-40 astetta).
23	Trapetsivääristymän säätö 	Paina säätääksesi kuvan vääristymää, joka johtuu projektorin kallistamisesta (+40/-40 astetta).

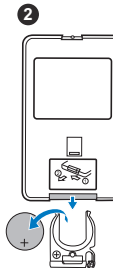
# Kaukosäätimen paristojen asentaminen

 **HUOMAUTUS:** Poista paristot kaukosäätimestä kun se ei ole käytössä.

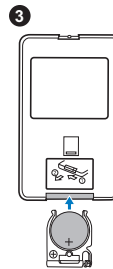
1 Paina ja pidä lukitusvartta alhaalla ja vedä paristokotelon pidike samalla ulos.



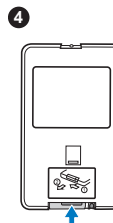
2 Tarkista napaisuusmerkintä (+/-) paristosta.



3 Aseta paristo paikoilleen oikeita napaisuuksia noudattaen paristokotelon merkintöjen mukaan.

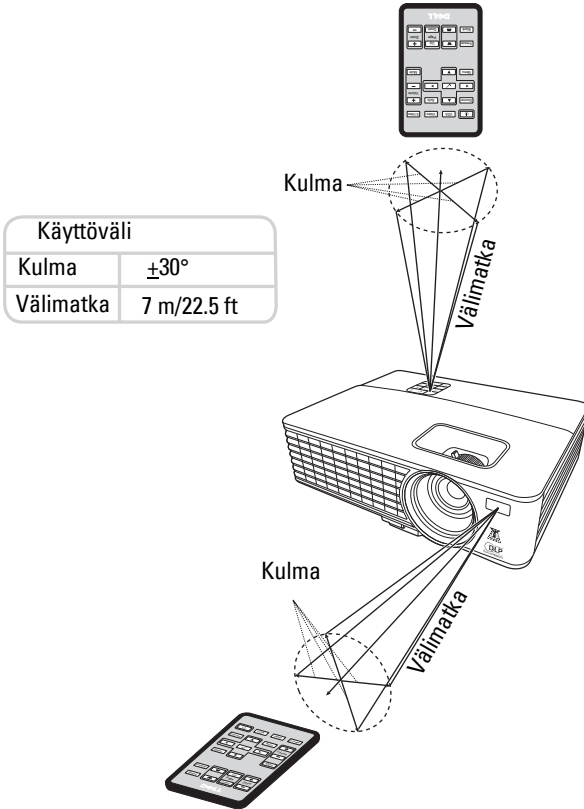


4 Paina paristokotelon pidike takaisin.














# Kaukosäätimen käyttöetäisyys



**HUOMAUTUS:** Todellinen käyttöetäisyys voi poiketa hieman kaaviosta. Heikot paristot voivat myös estää kaukosäädintä ohjaamasta projektoria oikein.

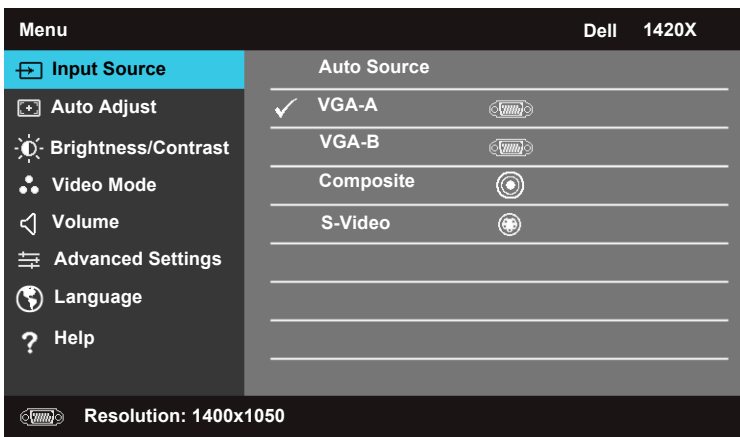
# OSD-näytön käyttö

- Projektorissa on monikielinen OSD-näyttövalikko (On-Screen Display), joka voidaan avata tulolähteellä tai sitä ilman.
- Voit selata päävalikon välilehtiä painamalla projektorin käyttöpaneelin tai kaukosäätimen  tai  -painiketta.
- Valitse alavalikko painamalla projektorin käyttöpaneelin tai kaukosäätimen  -painiketta.
- Valitse asetus painamalla projektorin käyttöpaneelin tai kaukosäätimen  tai  -painiketta. Väri muuttuu tumman siniseksi. Kun asetus valitaan, väri muuttuu tumman siniseksi.
- Säädä asetuksia käyttöpaneelin tai kaukosäätimen painikkeella  tai .
- Siirry takaisin päävalikkoon painamalla käyttöpaneelin tai kaukosäätimen  -painiketta.
- Poistu OSD-valikosta painamalla  -painiketta tai suoraan käyttöpaneelin tai kaukosäätimen **Valikko**-painiketta.

**HUOMAUTUS:** OSD-rakenne ja asetukset ovat samat malleissa 1420X ja 1430X.

## Input Source (Tulolähde)

Tulolähde-valikossa voit valita projektorin tulolähteen.



**AUTO SOURCE (AUTOMAATTINEN LÄHDE)**—Valitse **Off (Pois)** (oletus) nykyisen tulosignaalin lukitsemiseksi. Jos painat **Lähde**-painiketta, kun tila **Auto Source (Automaattinen lähde)** on asetettu asetukseen **Off (Pois)**, voit valita tulosignaalin manuaalisesti. Valitse **On (Päällä)**, kun haluat projektorin havaitsevan saatavilla

olevat tulosignaalit automaattisesti. Jos painat **Lähde**-painiketta projektorin ollessa päällä, se hakee automaattisesti seuraavan saatavilla olevan tulosignaalin.

**VGA-A**—Paina  VGA-A-signaalin havaitsemiseksi.

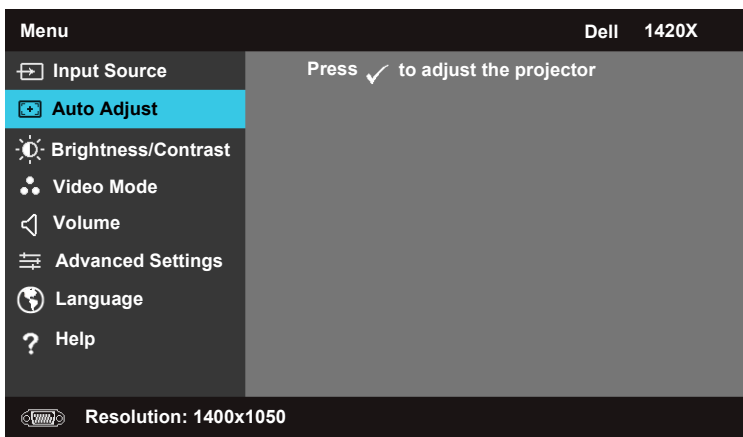
**VGA-B**—Paina  VGA-B-signaalin havaitsemiseksi.

**COMPOSITE (KOMPOSIITTI)**—Paina  Komposiittivideo-signaalin havaitsemiseksi.

**S-VIDEO**—Paina  S-videosignaalin havaitsemiseksi.

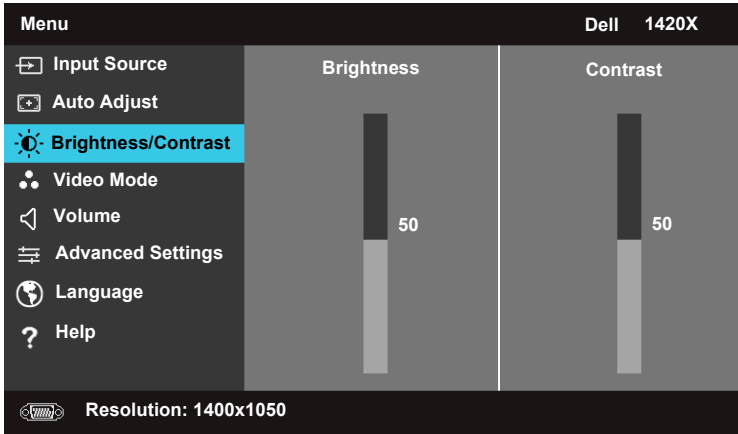
## Auto Adjust (Automaattinen säätö)

Automaattinen säätö säätää automaattisesti projektorin **Taajuus** ja **Jäljitys**-asetukset PC-tilassa.



## Brightness/Contrast (Kirkkaus/kontrasti)

Kirkkaus/Kontrasti-valikossa voit säätää projektorin kirkkaus-/kontrastiasetuksia.

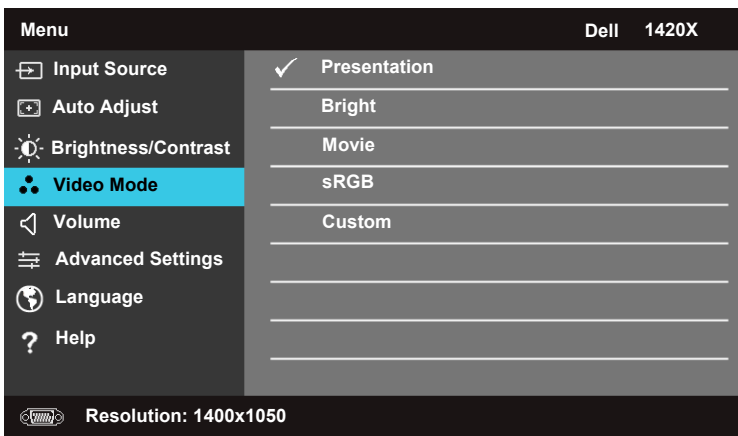


**BRIGHTNESS (KIRKKAUS)**—Säädä kuvan kirkkautta painikkeella  ja .

**CONTRAST (KONTRASTI)**—Säädä näytön kontrastia painikkeella  ja .

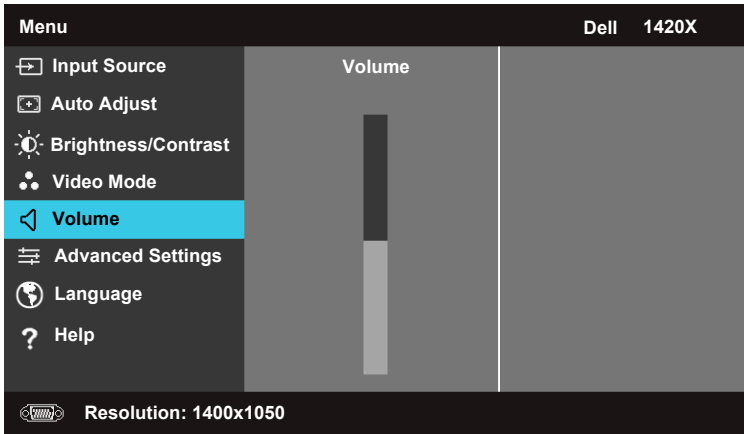
## Video Mode (Videotila)

Videotila mahdollistaa näytön kuvan optimoimisen. **Presentation (Esitys)**, **Bright (Kirkas)**, **Movie (Elokuva)**, **sRGB** (tarjoaa tarkemman väriesityksen), ja **Custom (Mukautettu)** (omien asetusten asettaminen).



## Volume (Äänenvoimakkuus)

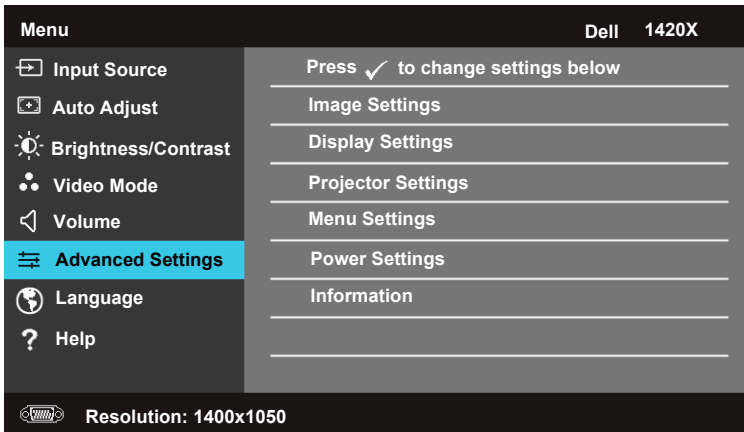
Äänenvoimakkuus-valikossa voit säätää projektorin äänenvoimakkuusasetuksia.



**VOLUME (ÄÄNENVOIMAKKUUS)**—Paina  äänenvoimakkuuden nostamiseksi ja  äänenvoimakkuuden laskemiseksi.

## Advanced Settings (Lisäasetukset)

Lisäasetukset-valikossa voit muuttaa asetuksia Kuva, Näyttö, Projektori, Valikko, Virta, ja Tiedot.



## Image Settings (Kuva-asetukset) (PC-tilassa)

Valitse ja paina  kuva-asetuksien aktivoimiseksi. Kuva-asetukset-valikko tarjoaa seuraavat valinnat:



**COLOR TEMPERATURE (VÄRILÄMPÖTILA)**—Mahdollistaa värilämpötilan säätämisen. Näyttö näyttää viileämmältä korkeammissa värilämpötiloissa ja lämpimämmältä alhaisimmissa värilämpötiloissa. Kun säädät arvoja **RGB-värisäätö** -valikossa, Mukautettu-tila aktivoituu. Arvot tallentuvat Mukautettu-tilaan.

**RGB COLOR ADJUST (RGB-VÄRISÄÄTÖ)**—Mahdollistaa punaisen, vihreän ja sinisen värin manuaalisen säätämisen.

**WHITE INTENSITY (VALKOISEN VOIMAKKUUS)**—Säädä näytön valkoisen voimakkuutta painikkeella  ja .

**COLOR SPACE (VÄRITILA)**—Mahdollistaa väritilan valitsemisen, valinnat ovat: RGB, YCbCr, ja YPbPr.


**VGA OUTPUT (VGA-LÄHTÖ)**—Valitse On (Päällä) tai Off (Pois) VGA-lähtötoiminnon ottamiseksi käyttöön tai poistamiseksi käytöstä projektorin valmiustilassa. Oletus on Off (Pois).

 **HUOMAUTUS:** Jos säädät asetuksia **Color Temperature (Värilämpötila)**, **RGB Color Adjust (RGB-värisäätö)** ja **White Intensity (Valkoisen voimakkuus)**, projektori siirtyy automaattisesti tilaan **Custom (Mukautettu)**.

## Image Settings (Kuva-asetukset) (Näyttötilassa)

Valitse ja paina  kuva-asetuksien aktivoimiseksi. Kuva-asetukset-valikko tarjoaa seuraavat valinnat:

Advanced Settings		Dell 1420X
Image Settings	Color Temperature	▶ Mid
Display Settings	RGB Color Adjust	▶ R: 50 G:50 B:50
Projector Settings	Saturation	▶ 50
Menu Settings	Sharpness	▶ 16
Power Settings	Tint	▶ 50
Information	White Intensity	▶ 10
	Color Space	▶ YCbCr
	VGA Output	▶ Off

 Resolution: 720x480

**COLOR TEMPERATURE (VÄRILÄMPÖTILA)**—Mahdollistaa värilämpötilan säätämisen. Näyttö näyttää viileämmältä korkeammissa värilämpötiloissa ja lämpimämmältä alhaisimmissa värilämpötiloissa. Kun säädät arvoja **RGB-värisäätö** -valikossa, Custom (Mukautettu)-tila aktivoituu. Arvot tallentuvat Custom (Mukautettu)-tilaan.

**RGB COLOR ADJUST (RGB-VÄRISÄÄTÖ)**—Mahdollistaa punaisen, vihreän ja sinisen värin manuaalisen säätämisen.

**SATURATION (KYLÄISYYS)**—Mahdollistaa videolähteen säätämisen mustasta valkoiseen täysin kyllästettyyn väriin. Paina  värin vähentämiseksi kuvassa ja  värin lisäämiseksi kuvassa.


**SHARPNESS (TERÄVYYS)**—Paina  terävyyden vähentämiseksi ja  terävyyden lisäämiseksi.

**TINT (SÄVY)**—Paina  vihreän värin vähentämiseksi kuvassa ja  vihreän värin lisäämiseksi kuvassa (saatavilla vain mallissa NTSC).

**WHITE INTENSITY (VALKOISEN VOIMAKKUUS)**—Säädä näytön valkoisen voimakkuutta painikkeella  ja .

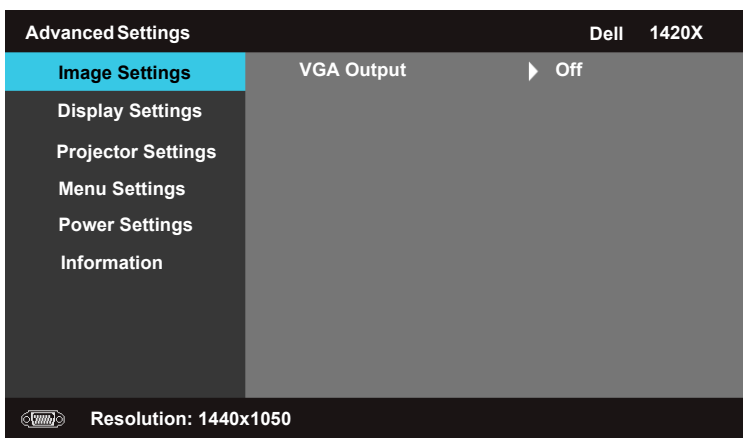
**COLOR SPACE (VÄRITILA)**—Mahdollistaa väritilan valitsemisen, valinnat ovat: RGB, YCbCr, ja YPbPr.

**VGA OUTPUT (VGA-LÄHTÖ)**—Valitse On (Päällä) tai Off (Pois) VGA-lähtötoiminnon ottamiseksi käyttöön tai poistamiseksi käytöstä projektorin valmiustilassa. Oletus on Off (Pois).

 **HUOMAUTUS:** Jos säädät asetuksia **Color Temperature (Väriämpötila)**, **RGB Color Adjust (RGB-värisäätö)**, **Saturation (Kylläisyys)**, **Sharpness (Terävyys)**, **Tint (Sävy)** ja **White Intensity (Valkoisen voimakkuus)**, projektori siirtyy automaattisesti tilaan **Custom (Mukautettu)**.

### Image Settings (Kuva-asetukset) (Ei tulolähdettä)

Valitse ja paina  kuva-asetuksien aktivoimiseksi. Kuva-asetukset-valikko tarjoaa seuraavat valinnat:




**VGA OUTPUT (VGA-LÄHTÖ)**—Valitse **On (Päällä)** tai **Off (Pois)** VGA-lähtötoiminnon ottamiseksi käyttöön tai poistamiseksi käytöstä projektorin valmiustilassa. Oletus on **Off (Pois)**.



## Display Settings (Näytön asetukset) (PC-tilassa)

Valitse ja paina  aktivoitaksesi Display -asetukset. Display -asetukset valikko tarjoaa seuraavat valinnat:

Advanced Settings		Dell 1420X
Image Settings	Horizontal Position	▶ 50
<b>Display Settings</b>	Vertical Position	▶ 0
Projector Settings	Frequency	▶ 0
Menu Settings	Tracking	▶ 7
Power Settings	Aspect Ratio	▶ Original
Information	Zoom	▶ X1
	Zoom Navigation	▶ Press ✓

 Resolution: 1440x1050

**HORIZONTAL POSITION (VAAKA-ASENTO)**—Paina  siirtääksesi kuvaa vasemmalle ja  siirtääksesi kuvaa oikealle.

**VERTICAL POSITION (PYSTYASENTO)**—Paina  siirtääksesi kuvaa alhaalle ja  siirtääksesi kuvaa ylhäälle.

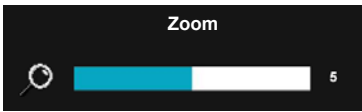
**FREQUENCY (TAAJUUS)**—Mahdollistaa näytön tietojen kellotaajuuden muuttamisen tietokoneen grafiikkakortin taajuuteen. Jos näet pystysuoran välkyntäaallon, minimoi palkit Frequency -säätimellä.

**TRACKING (JÄLJITYS)**—Synkronoi näytön signaalin tahti grafiikkakorttiin. Jos kuva on epävakaata tai välkkyvä, korjaa se säätimellä Tracking (Jäljitys). Kyseessä on hienosäätö.

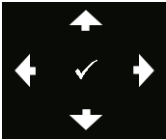
**ASPECT RATIO (KUVASUHDE)**—Mahdollistaa kuvasuhteen valitsemisen kuvan ulkomuodon säätämiseksi.

- Original (Alkuperäinen) — Valitse Original (Alkuperäinen) projisoidun kuvan kuvasuhteen säilyttämiseksi tulolähteen mukaisena.
- 16:9 — Tulolähde skaalautuu näytön leveyden mukaan 16:9 kuvan projisoimiseksi
- 4:3 — Tulolähde skaalautuu näytön mukaan 4:3 kuvan projisoimiseksi

**Zoom**—Paina  ja  kuvan tarkentamiseksi.



Säädä kuvaskaalaa painamalla kaukosäätimen painiketta **Zoom+** tai **Zoom-**.



**ZOOM NAVIGATION (ZOOMIN NAVIGOINTI)**—Paina  valikon Zoom Navigation (Zoomin navigointi) avaamiseksi.

Selaa projisointinäyttöä painikkeella    .

### Display Settings (Näytön asetukset) (Näyttötilassa)

Valitse ja paina  aktivoiaksesi Display -asetukset. Display -asetukset valikko tarjoaa seuraavat valinnat:

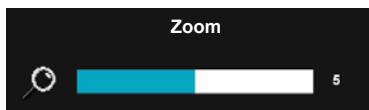
Advanced Settings		Dell 1420X
Image Settings	Aspect Ratio	▶ Original
<b>Display Settings</b>	Zoom	▶ X1
Projector Settings	Zoom Navigation	▶ Press <input checked="" type="checkbox"/>
Menu Settings	3D Display	▶ Off
Power Settings	3D Sync Invert	▶ Off
Information		

Resolution: 720x480

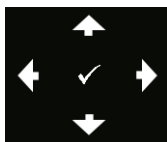
**ASPECT RATIO (KUVASUHDE)**—Mahdollistaa kuvasuhteen valitsemisen kuvan ulkomuodon säätämiseksi.

- Original (Alkuperäinen) — Valitse Original (Alkuperäinen) projisoidun kuvan kuvasuhteen säilyttämiseksi tulolähteen mukaisena.
- 16:9 — Tulolähde skaalautuu näytön leveyden mukaan 16:9 kuvan projisoimiseksi
- 4:3 — Tulolähde skaalautuu näytön mukaan 4:3 kuvan projisoimiseksi

**ZOOM**—Paina  ja  kuvan tarkentamiseksi.



Säädi kuvaskaalaa painamalla kaukosäätimen painiketta **Zoom+** tai **Zoom-**.



**ZOOM NAVIGATION (ZOOMIN NAVIGOINTI)**—Paina  valikon Zoom Navigation (Zoomin navigointi) avaamiseksi.

Selaa projisointinäyttöä painikkeella    .

**3D DISPLAY (3D-NÄYTTÖ)**—Valitse On (Päällä) 3D-näyttötoiminnon käynnistämiseksi (oletus on Off (Pois)).



#### **HUOMAUTUS:**


- 1 Kun haluat luoda 3D-kokemuksen, tarvitset joitakin lisäosia, mukaan lukien seuraavat:
  - a. Tietokoneen/kannettavan tietokoneen 120 Hz -signaalilähdön nelipuskuroidulla grafiikkakortilla.
  - b. "Aktiiviset" 3D-lasit DLP-liitännällä.
  - c. 3D-sisältö Katso "Huomautus 4".
  - d. 3D-soitin. (Esimerkki: Stereoskooppinen soitin...)
- 2 Ota 3D-toiminto käyttöön, kun se täyttää jonkin alla olevan edellytyksen:
  - a. Tietokone/kannettava tietokone grafiikkakortilla, joka voi välittää 120 Hz -signaalia VGA-kaapelin kautta.
  - b. 3D-sisällön syöttö Video- ja S-Video-tulojen kautta.
- 3 "3D Display (3D-näyttö)" on käytössä "Lisäasetuksien näyttöasetukset" -valikossa vain silloin, kun projektori havaitsee yhden yllä mainituista tuloista.
- 4 3D-tuki ja virkistystaajuus ovat:
  - a. VGA 1280 x 720 120 Hz, 1024 x 768 120 Hz, ja 800 x 600 120 Hz
  - b. Komposiitti/S-Video 60 Hz
  - c. Komponentti 480i
- 5 Suositeltu VFA-signaali kannettavalle tietokoneelle on yksittäinen tilalähtö (kaksoistilaa ei suositella).

**3D SYNC INVERT (3D SYNK KÄÄNNÄ)**—Jos kuva on kohtalainen tai limittäinen DLP 3D -laseja käyttäessä, toiminnon 'Käännä' suorittaminen voi olla tarpeen parhaan vasemman/oikean kuvasarjan sopivuuden asettamiseksi ja oikean kuvan saavuttamiseksi. (DLP 3D -laseille)

## Projector Settings (Projektorin asetukset)

Valitse ja paina  aktivoiaksesi Projector -asetukset. Projector -asetukset valikko tarjoaa seuraavat valinnat:

Advanced Settings		Dell 1420X
Image Settings	Auto Source	▶ Off
Display Settings	Projector Mode	▶ Front
<b>Projector Settings</b>	Speaker	▶ On
Menu Settings	Closed Caption	▶ Off
Power Settings	Startup Screen	▶ Dell
Information	High Altitude Mode	▶ Off
	Test Pattern	▶ Off
	Factory Reset	▶ Press ✓

 Resolution: 1440x1050


**AUTO SOURCE (AUTOMAATTINEN LÄHDE)**—Valitse **Off (Pois)** (oletus) nykyisen tulosignaalin lukitsemiseksi. Jos painat Lähde-painiketta, kun tila **Automaattinen lähde** on asetettu asetukseen **Off (Pois)**, voit valita tulosignaalin manuaalisesti. Valitse **On (Päällä)**, kun haluat projektorin havaitsevan saatavilla olevat tulosignaalit automaattisesti. Jos painat **Lähde**-painiketta projektorin ollessa päällä, se hakee automaattisesti seuraavan saatavilla olevan tulosignaalin.

**PROJECTOR MODE (PROJEKTORITILA)**—Mahdollistaa projektorin tilan valitsemisen projektorin asennuksesta riippuen.

- Etuosa — Oletusasetus.
- Etukatto — Projektori kääntää kuvan ylösalaisin kattoasennuksessa.
- Takaosa — Projektori kääntää kuvan niin, että voit projisoida kuvan läpikuultavan näytön takaa.
- Takakatto — Projektori kääntää kuvan vastakkain ja ylösalaisin. Voit projisoida läpikuultavan näytön takaa kattoasennusta käyttäen.

**SPEAKER (KAIUTIN)** —Valitse **On (Päällä)** kaiuttimen ottamiseksi käyttöön. Valitse **Off (Pois)** kaiuttimen poistamiseksi käytöstä.





**CLOSED CAPTION (TEKSTITYS)**—Valitse **On (Päällä)** tekstityksen ottamiseksi käyttöön ja tekstitysvälikon avaamiseksi. Valitse sopivat tekstitysvälinnat: CC1, CC2, CC3, ja CC4.

 **HUOMAUTUS:** Closed Caption (Tekstitys) valinta on saatavilla vain NTSC-mallissa.

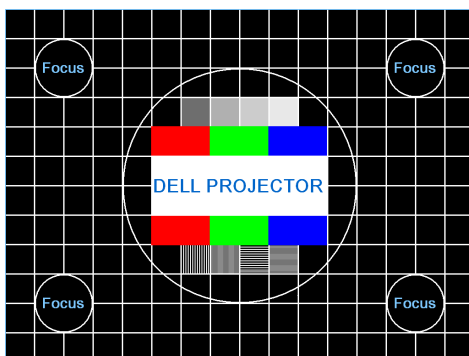
**STARTUP SCREEN (ALOITUSNÄYTTÖ)**—Dell-logo on oletustaustakuva.

**HIGH ALTITUDE MODE**—Valitse On (Päällä) kun olet 1500 - 3000 m korkeudella.

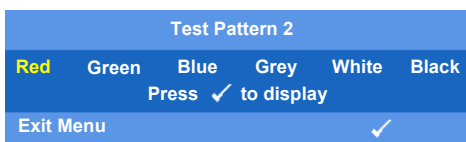
**TEST PATTERN 2 (TESTIMALLI 2)**—Testikuvioita käytetään tarkennuksen ja resoluution testaamiseksi.


Voit ottaa toiminnon **Test Pattern 2 (Testimalli 2)** käyttöön tai poistaa sen käytöstä valitsemalla **Off (Pois)**, 1 tai 2. Voit myös avata **Testikuvion 1** painamalla ja pitämällä alhaalla samanaikaisesti käyttöpaneelin painikkeita  ja  2 sekunnin ajan. Voit myös avata testikuvion 2 painamalla ja pitämällä alhaalla samanaikaisesti käyttöpaneelin painikkeita  ja  2 sekunnin ajan.

Testikuvio 1:



Testikuvio 2:



**FACTORY RESET (TEHDASASETUS)**—Valitse ja paina  kaikkien oletusasetuksien palauttamiseksi, alla oleva varoitusviesti tulee näkyviin.


Resetting to factory default

Oletusasetuksien palautus sisältää tietokone- ja videolähteiden asetukset.

## Menu Settings (Valikkoasetukset)

Valitse ja paina  valikkoasetuksien aktivoimiseksi. Valikkoasetukset sisältävät seuraavat valinnat:

Advanced Settings		Dell 1420X
Image Settings	Menu Position	▶ Center
Display Settings	Menu Timeout	▶ 20 sec.
Projector Settings	Menu Transparency	▶ 0
<b>Menu Settings</b>	Menu Lock	▶ Off
Power Settings	Password	▶ Disable
Information	Change Password	▶ Press ✓

 Resolution: 1440x1050

**MENU POSITION (VALIKKOASEMA)**—Mahdollistaa OSD-valikon aseman muuttamisen näytössä.

**MENU TIMEOUT (VALIKON AIKARAJA)**—Mahdollistaa OSD-aikarajan aika-asetuksen säätämisen. Oletuksena OSD-valikko häviää, kun sitä ei käytetä 20 sekuntiin.

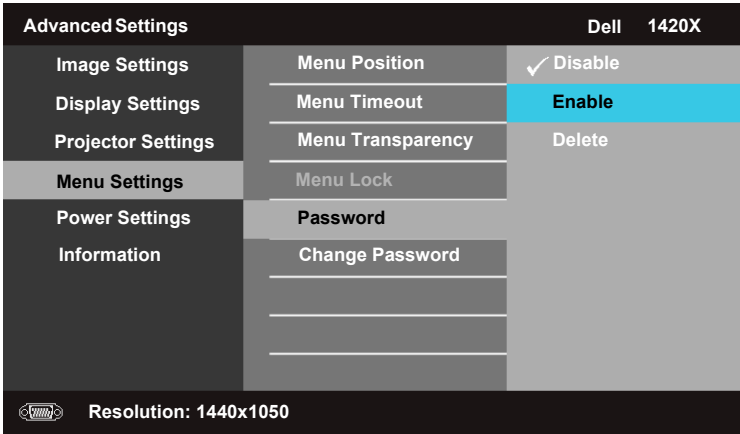
**MENU TRANSPARENCY (VALIKON LÄPINÄKYVYYS)**—Valitse muuttaaksesi OSD-taustan läpinäkyvyyttä.

**MENU LOCK (VALIKON LUKITUS)**—Valitse On (Päällä) ottaaksesi käyttöön valikon lukituksen ja OSD-valikon piilottamiseksi. Valitse OFF valikon lukituksen poistamiseksi käytöstä. Jos haluat poistaa valikon lukituksen käytöstä ja asettaa OSD-valikon näkyviin, paina käyttöpaneelin tai kaukosäätimen Menu -painiketta 15 sekunnin ajan, poista toiminto sitten käytöstä.

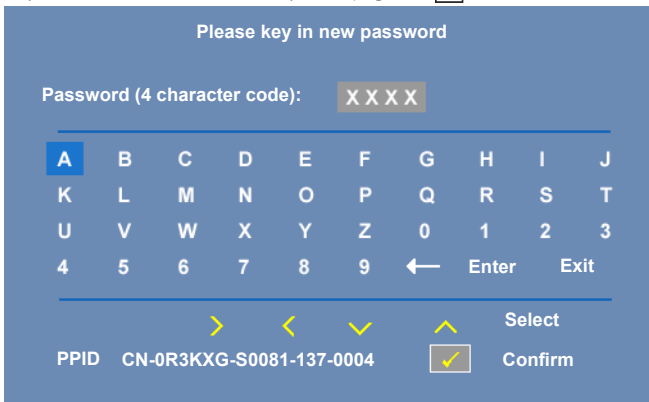
**PASSWORD (SALASANA)**—Kun salasanasuoja on otettu käyttöön, salasanasuojan näyttö tulee näkyviin salasanan syöttämisen pyytämiseksi, kun pistoke liitetään pistorasiaan ja projektorin virta kytketään päälle. Oletuksena toiminto on poistettu käytöstä. Voit ottaa toiminnon käyttöön valitsemalla Käytössä. Jos salasana on asetettu aikaisemmin, syötä salasana ensin ja valitse sitten toiminto. Tämä salasanasuoja aktivoituu, kun kytket projektorin päälle seuraavalla kerralla. Jos otat toiminnon käyttöön, sinua pyydetään syöttämään salasana projektorin päälle kytkemisen jälkeen:

**1** Salasan syöttöpyyntö ensimmäisellä kerralla:


- a Siirry Menu Settings (Valikkoasetukset) -valikkoon, paina  ja valitse Password (Salasana) salasanasuojan ottamiseksi käyttöön.



- b Kun salasanasuoja otetaan käyttöön, näkyviin tulee näppäimistönäyttö, syötä 4-lukuinen numero näytöstä ja paina .



- c Vahvista syöttämällä salasana uudelleen.
- d Jos salasanan vahvistus onnistuu, pääset projektorin toimintoihin ja asetuksiin.
- 2 Jos salasana on virheellinen, sinulla on toiset 2 yrityskertaa. Jos salasanan on syötetty virheellisesti kolme kertaa, projektori sammuu automaattisesti.

 **HUOMAUTUS:** Jos unohdat salasanan, ota yhteyttä DELL™-yhtiöön tai pätevään huoltohenkilöistöön.

3 Poista salasanan toiminto käytöstä valitsemalla **Disable (Poista käytöstä)**.

4 Poista salasana valitsemalla **Delete (Poista)**.

**CHANGE PASSWORD (VAIHDA SALASANAA)**—Syötä alkuperäinen salasana, sitten uusi salasana ja vahvista uusi salasana.

Please key in original password

Password (4 character code): XXXX

A	B	C	D	E	F	G	H	I	J
K	L	M	N	O	P	Q	R	S	T
U	V	W	X	Y	Z	0	1	2	3
4	5	6	7	8	9	←	Enter	Exit	

> < ✓ ^

PPID CN-0R3KXG-S0081-137-0004  Select Confirm

Please key in new password

Password (4 character code): XXXX

A	B	C	D	E	F	G	H	I	J
K	L	M	N	O	P	Q	R	S	T
U	V	W	X	Y	Z	0	1	2	3
4	5	6	7	8	9	←	Enter	Exit	

> < ✓ ^

PPID CN-0R3KXG-S0081-137-0004  Select Confirm

Please key in new password again

Password (4 character code): XXXX

A	B	C	D	E	F	G	H	I	J
K	L	M	N	O	P	Q	R	S	T
U	V	W	X	Y	Z	0	1	2	3
4	5	6	7	8	9	←	Enter	Exit	

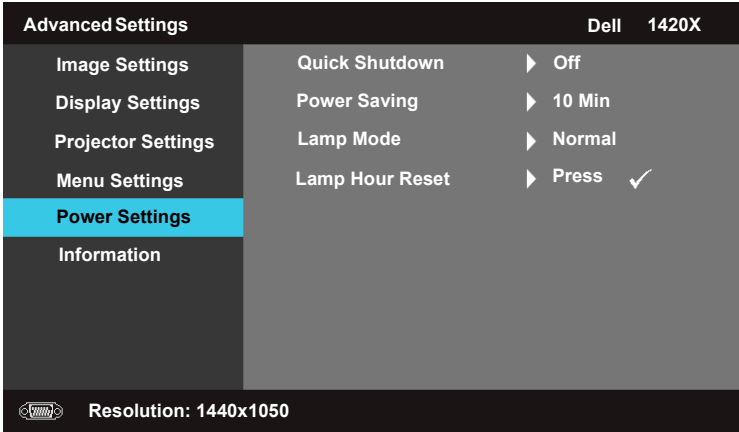
> < ✓ ^

PPID CN-0R3KXG-S0081-137-0004  Select Confirm



## Power Settings (Tehoasetukset)

Valitse ja paina  virta-asetuksien aktivoimiseksi. Virta-asetuksien valikko sisältää seuraavat valinnat:



**QUICK SHUTDOWN (PIKASAMMUTUS)**—Valitse On (Päällä) projektorin sammuttamiseksi yhdellä Virta-painikkeen painalluksella. Voit tällöin sammuttaa projektorin nopeasti nopealla tuulettimen nopeudella. Pikasammutuksen aikana äänitaso on hiukan suurempi.



**HUOMAUTUS:** Odota 60 sekuntia ennen projektorin kytkemistä uudelleen päälle, jotta sisälämpötila vakiintuu. Projektorin päälle kytkeytyminen kestää kauemmin, jos yrität kytkeä sen välittömästi päälle. Sen tuuletin toimii täydellä nopeudella 30 sekuntia sisälämpötilan vakiinnuttamiseksi.

**POWER SAVING (VIRRANSÄÄSTÖ)**—Valitse Off (Pois) tilan Power Saving (Virransäästö) kytkemiseksi pois päältä. Oletuksena projektori on asetettu siirtymään virransäästötilaan, kun sitä ei käytetä 10 minuuttiin. Näyttöön tulee näkyviin hälytysviesti 60 sekuntia ennen virransäästötilaan siirtymistä. Paina mitä tahansa painiketta hälytysviestin näkymisen aikana virransäästötilaan siirtymisen peruuttamiseksi.

Voit asettaa myös eri viiveaikoja virransäästötilaan siirtymiseksi. Viiveaika määrittää projektorin odotusajan, kun mitään syöttösignaalia ei anneta. Virransäästötila voidaan asettaa 30, 60, 90, tai 120 minuuttiin. Jos syöttösignaalia ei havaita viiveajan aikana, projektori sammuttaa

lampun ja siirtyy virransäästötilaan. Jos syöttösignaali havaitaan viiveajan sisällä, projektori kytkeytyy automaattisesti päälle. Jos syöttösignaalia ei havaita kahden tunnin kuluessa virransäästötilaan siirtymisestä, projektori siirtyy virransäästötilasta sammutustilaan. Kytke projektori päälle painamalla virtapainiketta.


**LAMP MODE (LAMPPUTILA)**—Mahdollistaa tilan Normal (Normaali) tai EKO valitsemisen.

Normal (Normaali) tila toimii täydellä teholla EKO tila toimii alhaisemmalla tehotasolla, joka voi pidentää lampun käyttöikää, laskea äänitasoa ja vähentää näytön kirkkautta.


**LAMP HOUR RESET (LAMPUN TUNTIEN RESETOINTI)**—Paina  ja valitse Confirm (Vahvista) lampputuntien nollaamiseksi.

## Tiedot

Tietovalikko näyttää nykyiset projektorin asetukset.

Advanced Settings		Dell 1420X
Image Settings	Model Name	: 1420X
Display Settings	Operating Hour	: 2 hours
Projector Settings	PPID	: CN-0R3KXG-S0081-137-0004
Menu Settings		
Power Settings		
Information		
 Resolution: 1440x1050		

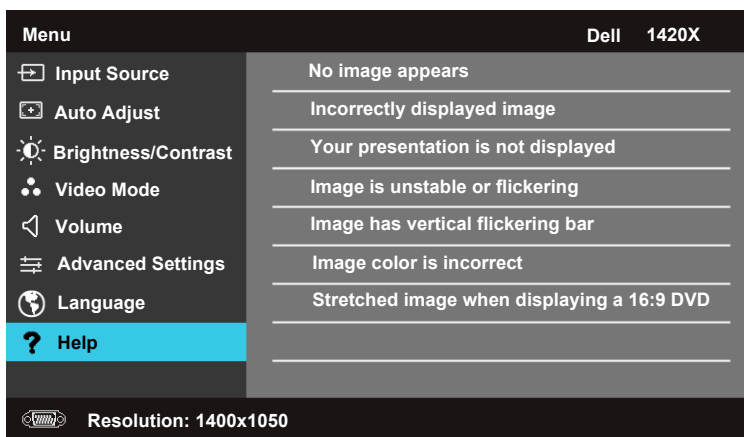
## Language (Kieli)

Mahdollistaa OSD-kielen asettamisen. Paina  Kieli-valikon avaamiseksi.



## Help (Ohje)

Jos projektorissa esiintyy ongelmia, avaa ohjevalikko vian määrittämiseksi.

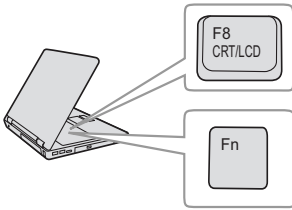


## Projektorin vianmääritys



Jos sinulla on ongelmia projektorisi kanssa, katso seuraavat vianmääritysohjeet. Jos ongelma ei selviä, ota yhteyttä Delliin™ (Katso Yhteydenotto Delliin™ sivulta sivu 57).

### Ongelma

Ruudulle ei tule kuvaa



### Mahdollinen ratkaisu

- Varmista, että linssin suojuus on otettu pois ja että projektori on päällä.
- Varmista, että näyttövalikosta on asetettu oikea **Input Source (Tulolähde)**.
- Varmista, että ulkoinen grafiikkaportti on toiminnassa. Jos käytät Delliin™ kannettavaa tietokonetta, paina   (Fn+F8). Jos kyse on muusta tietokoneesta, katso tietoja sen ohjekirjasta. Tietokoneen lähtösignaali ei noudata teollisuuden standardeja. Jos näin tapahtuu, päivitä tietokoneen video-ohjain. Dell-tietokoneen kohdalla **katso support.dell.com**.
- Varmista, että kaikki kaapelit on kytketty hyvin. Katso "Projektorin kytkeminen" sivulla 9.
- Varmista, että liittimien nastat eivät ole vääntyneet tai katkenneet.
- Varmista, että lamppu on asennettu hyvin (katso "Lampun vaihtaminen" sivulla 49).
- Käytä **Others (Muut)** -valikon **Test Pattern (Testikuvio)** -valintaa. Varmista, että testikuvion värit ovat oikein.

Puuttuva tulolähde. Tiettyyn tulolähteeseen ei voi vaihtaa.



Varmista, että haluttu syöttölähde on otettu käyttöön.

---

**Ongelma (jatkuu)**

Osittainen, liukuva tai väärin näytetty kuva

**Mahdollinen ratkaisu (jatkuu)**

- 1** Paina **Auto Adjust (Automaattinen säätö)** -painiketta kaukosäätimestä tai ohjauspaneelistä.
- 2** Jos käytät Dellin™ kannettavaa tietokonetta, aseta tietokoneen resoluutioksi XGA (1 024 x 768):
  - a** Napsauta hiiren oikealla painikkeella Microsoft® Windows® -työpöydän käyttämätöntä osiota, valitse **Properties (Ominaisuudet)** ja valitse sitten **Settings (Asetukset)**-välilehti.
  - b** Varmista, että asetuksissa on 1 024 x 768 pikseliä ulkoista näyttöporttia varten.
  - c** Paina   (Fn+F8).

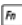
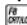
Jos resoluution vaihdossa ilmenee ongelmia tai näyttö ei toimi, käynnistä laite ja projektori uudelleen.

Jos käytät muuta kuin Dellin™ kannettavaa tietokonetta, katso tietoja tietokoneesi käyttöoppaasta. Tietokoneen lähtösignaali ei ehkä noudata teollisuuden standardeja.

Jos näin tapahtuu, päivitä tietokoneen video-ohjain. Dell-tietokoneen kohdalla katso [support.dell.com](http://support.dell.com).

---

Esityksesi ei näy ruudulla

Jos käytät kannettavaa tietokonetta, paina   (Fn+F8).

---

Kuva on epävakaata tai vilkkuva

Säädä seurantasäätöä (tracking) kuvaruutunäytön **Display (Näyttö)** -alavalikosta (vain PC-tilassa).

---

Kuvassa on pystysuuntainen, vilkkuva palkki

Säädä taajuutta (frequency) kuvaruutunäytön **Display (Näyttö)** -alavalikosta (vain PC-tilassa).

---

<b>Ongelma (jatkuu)</b>	<b>Mahdollinen ratkaisu (jatkuu)</b>
Kuvan väri on väärä	<ul style="list-style-type: none"> <li>• Jos näyttö vastaanottaa väärää lähtösignaalia grafiikkakortilta, valitse signaalin tyypiksi RGB kuvaruutuvalikon <b>Display (Näyttö)</b> -välilehdeltä.</li> <li>• Käytä <b>Others (Muut)</b> -valikon <b>Test Pattern (Testikuvio)</b> -valintaa. Varmista, että testikuvion värit ovat oikein.</li> </ul>
Kuva ei ole tarkka	<ol style="list-style-type: none"> <li>1 Säädä projektorilinsin tarkennusrengasta.</li> <li>2 Varmista, että kangas, jolle kuva projisoidaan, on vaaditulla etäisyydellä projektorista (3,28 jalkaa [1 m] - 39,37 jalkaa [12 m]).</li> </ol>
Kuva on venytetty katseltaessa 16:9-suhteen DVD:tä	<p>Projektoritunnistaa automaattisesti tulosignaalin kuvasuhteen. Kun asetus <b>Original (Alkuperäinen)</b> on valittu, projektori säilyttää projisoidun kuvan tulosignaalin mukaisen kuvasuhteen.</p> <p>Jos kuva on yhä venytetty, säädä kuvasuhdetta kuvaruutunäytön <b>Set Up (Asetukset)</b> -valikosta.</p>
Kuva on käänteinen	Valitse <b>Projector Settings (Projektorin asetukset)</b> kuvaruutunäytöltä ja säädä projektiotilaa.
Lamppu on palanut loppuun tai päästää poksahdavan äänen	<p>Kun lamppu tulee käyttöikänsä loppuun, se saattaa palaa loppuun ja saattaa päästää kovan, poksahdavan äänen. Jos näin käy, projektori ei kytkeydy enää päälle.</p> <p>Katso seuraavasta ohjeesta, miten lamppu vaihdetaan: "Lampun vaihtaminen" sivulla 49.</p>
LAMP-valo palaa keltaisena	Jos LAMP-valo palaa keltaisena, vaihda lamppu.






<b>Ongelma (jatkuu)</b>	<b>Mahdollinen ratkaisu (jatkuu)</b>
LAMP-valo vilkkuu keltaisena	<p>Jos LAMP-valo vilkkuu keltaisena, lamppumoduulissa voi olla häiriö. Tarkista lamppumoduuli ja varmista, että se on oikein asennettu.</p> <p>Jos LAMP-valo ja Power-valo vilkkuvat keltaisina, lampun ajurissa on vikaa ja projektori kytkeytyy automaattisesti pois päältä.</p> <p>Jos LAMP- ja TEMP-valo vilkkuu keltaisena ja Power-valo palaa sinisenä, väripyörässä on vika ja projektori kytkeytyy automaattisesti pois päältä.</p> <p>Voit pyyhkiä suojaustilan painamalla ja pitämällä pohjassa virtapainiketta 10 sekuntia.</p>
TEMP-valo palaa keltaisena	<p>Projektori on ylikuumentunut. Näyttö kytkeytyy automaattisesti pois päältä. Kytke näyttö takaisin päälle, kun projektori on jäähtynyt. Jos ongelma ei selviä, ota yhteyttä Dellin™.</p>
TEMP-valo vilkkuu keltaisena	<p>Projektorin tuuletin on mennyt epäkuntoon ja projektori menee automaattisesti pois päältä. Poista projektorin suojaustila painamalla ja pitämällä alhaalla POWER-painiketta 15 sekunnin ajan. Odota noin 5 minuuttia ja yritä kytkeä virta takaisin päälle. Jos ongelma ei selviä, ota yhteyttä Dellin™.</p>
Kuvaruutunäyttö ei tule näkyviin	<p>Kokeile avata näyttövalikko painamalla paneelin Valikko-painiketta 15 sekunnin ajan. Tarkista Menu Lock (Valikkolukko) sivu 38.</p>
Kaukosäädin ei toimi sujuvasti, tai sen kantama on erittäin rajoittunut	<p>Paristovirta voi olla loppumaisillaan. Jos näin käy, vaihda paristo samaan tai vastaavanlaiseen paristoon, jota pariston valmistaja suosittelee.</p>

# Merkkivalot

Projektorin tila	Kuvaus	Hallintanäppäimet		Merkkivalo	
		Virta	Valikko	TEMP (Keltainen)	LAMP (Keltainen)
Valmiustila	Projektorin valmiustilassa. Valmis kytkemään virran päälle.	SININEN Vilkkuu	POIS	POIS	POIS
Projektorin lämmitys	Projektorin lämpiää ja virta kytkeytyy päälle hetken kuluttua.	SININEN	SININEN	POIS	POIS
Lamppu palaa	Projektorin on normaalisissa tilassa, valmiina näyttämään kuvaa. <input checked="" type="checkbox"/> <b>Huomautus:</b> OSD (Näyttövalikko) ei ole auki.	SININEN	SININEN	POIS	POIS
Jäähdytystila	Projektorin jäähtyy virran sammutusta varten.	SININEN	POIS	POIS	POIS
Virransäätötila	Virransäätötila on kytketty päälle. Jos tulosignaalia ei havaita kahteen tuntiin, projektorin virta sammuu automaattisesti.	KELTAINEN Vilkkuu	POIS	POIS	POIS
Jäähdytys ennen virrnsäätötilaan siirtymistä	Projektorin viilenee 60 sekunnin ajan ennen virrnsäätötilaan siirtymistä.	KELTAINEN	POIS	POIS	POIS
Projektorin ylikuumentunut	Tuuletusaukot on tukittu tai huoneen lämpötila on yli 35°C. Projektori kytkeytyy automaattisesti pois päältä. Varmista, ettei mikään tuki tuuletusaukkoja ja ettei huonelämpötila ylitä tai alita käyttörajoja. Jos ongelma ei selviä, ota yhteyttä Dellin.	POIS	POIS	KELTAINEN	POIS
Lamppuohjain ylikuumentunut	Lamppuohjain on ylikuumentunut. Tuuletusaukot on saatettu tukkia. Projektori kytkeytyy automaattisesti pois päältä. Kytke näyttö takaisin päälle, kun projektori on jäähtynyt. Jos ongelma ei selviä, ota yhteyttä Dellin.	KELTAINEN	POIS	KELTAINEN	POIS
Tuulettimessa on vikaa	Yhdessä tuulettimista on vikaa. Projektori kytkeytyy automaattisesti pois päältä. Jos ongelma ei selviä, ota yhteyttä Dellin.	POIS	POIS	KELTAINEN Vilkkuu	POIS
Lampun ajurissa on vikaa	Lampun ajurissa on vikaa. Projektori kytkeytyy automaattisesti pois päältä. Irrota virtajohto kolmen minuutin jälkeen ja kytke sitten näyttö takaisin päälle. Jos ongelma ei selviä, ota yhteyttä Dellin.	KELTAINEN Vilkkuu	POIS	POIS	KELTAINEN Vilkkuu
Lamppumoduulin liitäntä epäonnistui	Lamppumoduulin liitännässä voi olla häiriötä. Tarkista lamppumoduuli ja varmista, että se on asennettu oikein. Jos ongelma toistuu, ota yhteyttä Dellin.	POIS	POIS	POIS	KELTAINEN Vilkkuu
Väripyörässä on vikaa	Väripyörä ei mene päälle. Projektorissa on vikaa ja se sammuu automaattisesti. Irrota virtajohto kolmen minuutin jälkeen ja kytke sitten projektori takaisin päälle. Jos ongelma ei selviä, ota yhteyttä Dellin.	SININEN	POIS	KELTAINEN Vilkkuu	KELTAINEN Vilkkuu
Lamppuvika	Lamppu viallinen. Vaihda lamppu. Lampun käyttöikä on loppumaisillaan.	POIS	POIS	POIS	KELTAINEN
OSD päällä	Kun projektorin OSD on avattu ja näkyy käyttäjille.	SININEN	SININEN	POIS	POIS



# Lampun vaihtaminen

-  **VAROITUS:** Ennen kuin teet tässä osiossa kuvattuja toimenpiteitä, seuraa sivulla sivu 7 olevia turvallisuusohjeita.
-  **VAROITUS:** Käytä alkuperäisiä lampuja, jotta projektori voi toimia turvallisesti ja ihanteellisesti.
-  **VAROITUS:** Lamppu tulee käytössä erittäin kuumaksi. Älä yritä vaihtaa lampua uuteen ennen kuin projektorin on annettu jäähtyä ainakin 30 minuuttia.
-  **VAROITUS:** Älä koske lamppuun tai lampun lasiin missään vaiheessa. Projektorin lamput ovat hyvin hauraita ja saattavat pirstoutua kosketuksesta. Lasinsirut ovat teräviä ja saattavat aiheuttaa vammoja.
-  **VAROITUS:** Jos lamppu pirstoutuu, poista kaikki lasinsirut projektorista ja hävitä tai kierrätä lamppu valtion, paikallisten tai liittovaltion lakien mukaisesti. Lisätietoja saat osoitteesta [www.dell.com/hg](http://www.dell.com/hg).


1 Kytke projektori pois päältä ja irrota virtajohto.

2 Anna projektorin jäähtyä vähintään 30 minuuttia.

3 Irrota molemmat ruuvit, jotka kiinnittävät lampun suojuksen, ja irrota suojus.

4 Löysää lampun kiinnistysruuvia.

5 Vedä lamppu ulos sen metallikahvasta.

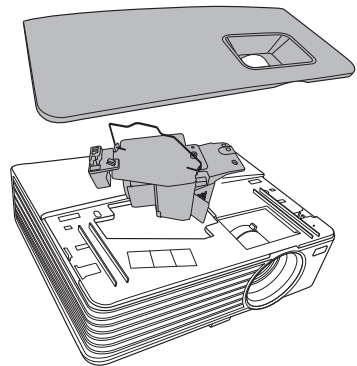
 **HUOMAUTUS:** Dell™ saattaa vaatia, että takuuvaihdetut lamput palautetaan Dellille™. Muussa tapauksessa ota yhteys paikalliseen jätteenhävityslaitokseen lähintä sijoituspaikkaa varten.

6 Pane uusi lamppu paikalleen.

7 Kiristä lampun kiinnistysruuvia.

8 Pane lampun suojus takaisin paikalleen ja kiristä molemmat ruuvit.

9 Nollaa lampun käyttöaika valitsemalla "Confirm (Vahvista)" kohdassa **Lamp Hour Reset (Lampun tuntien resetointi)** valikossa **Power Settings (Tehoasetukset)** (ks. "Power Settings (Tehoasetukset)" sivulla 41). Kun uusi lamppumoduuli on vaihdettu, projektori tunnistaa sen automaattisesti ja nollaa lampun tunnit.





**VAROITUS:** Lampun hävittäminen (koskee vain Yhdysvaltoja)



**TÄMÄN TUOTTEEN SISÄLLÄ OLEVA LAMPPU TAI LAMPUT SISÄLTÄVÄT ELOHOPEAA, JA NE TÄYTYY KIERRÄTTÄÄ TAI HÄVITTÄÄ PAIKALLISTEN SÄÄDÖSTEN TAI LAKIEN MUKAAN. LISÄTIETOJA SAAT OSOITTEESTA [WWW.DELL.COM/HG](http://WWW.DELL.COM/HG) TAI OTTAMALLA YHTEYTTÄ ELECTRONIC INDUSTRIES ALLIANCEEN OSOITTEESSA [WWW.EIAE.ORG](http://WWW.EIAE.ORG). LAMPPUKOHTAISIA TIETOJA SAAT OSOITTEESTA [WWW.LAMPRECYCLE.ORG](http://WWW.LAMPRECYCLE.ORG).**

## Tekniset tiedot

Valoventtiili	0,55" XGA S450 DMD, DarkChip3™
Kirkkaus	1420X: 2700 ANSI lumenia (Maks.) 1430X: 3200 ANSI lumenia (Maks.)
Kontrastisuhde	2400:1 Vähintään (täysin päällä/pois)
Tasaisuus	85 % tyypillinen (Japanin standardi - JBMA)
Alkuperäinen resoluutio	1024 x 768 (XGA) 4:3 Kuvasuhte
Näytön väri	1,07 miljardia väriä
Väripyörän nopeus	2X
Projektorin linssit	F-pysäytys: F/ 2,54~2,73 Polttoväli, f=18,18~21,84 mm 1.2X manuaalinen zoomauslinssi Projisointietäisyyden suhde =1,64~1,97 laaja ja tele 110 % poikkeama
Projisoinnin näyttökoko	38-180 tuumaa (diagonaalinen)
Projisointiväli	3,28~26,24 ft (1 m ~ 8 m)
Videon yhteensopivuus	Komposiittivideo / S-Video: NTSC (M, 3.58, 4.43), PAL (B, D, G, H, I, M, N, 4.43), SECAM (B, D, G, K, K1, L, 4.25/4.4))  Komponenttivideo VGA:n kautta: 1080i/p, 720p, 576i/p, 480i/p
Virransyöttö	Universaalinen AC90-264 50/60 Hz PFC-tulolla

Virrankulutus

1420X:

Normaali tila: 305W ± 10 % @ 110Vac

Säästötila: 265W ± 10% @ 110Vac

Valmiustila: <0,5 W

1430X:

Normaali tila: 368W ± 10% @ 110Vac

Säästötila: 305W ± 10 % @ 110Vac

Valmiustila: <0,5 W

Audio

1 kaiutin x 2 wattia RMS

Äänitaso

1420X:

33 dB(A) normaalissa tilassa, 29 dB(A) säästötilassa

1430X:

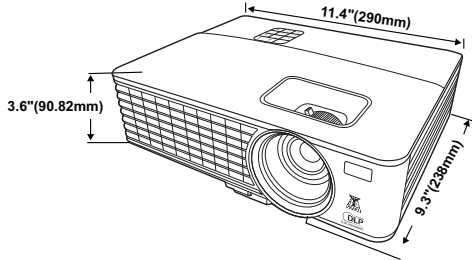
36 dB(A) normaalissa tilassa, 32 dB(A) säästötilassa

Paino

5,7 lbs (2,6 kg)

Mitat (L x K x S)

11,4 x 3,6 x 9,3 tuumaa (290 x 90,82 x 238 mm)



Ympäristö

Käyttölämpötila: 0 °C - 35 °C (32 °F- 95 °F)

Kosteus: enintään 90 %

Säilytyslämpötila: -30 °C to 65 °C (-22 °F to 149 °F)

Kosteus: enintään 90 %

Kuljetuslämpötila: -20 °C to 60 °C

(-4 °F to 140 °F)

Kosteus: enintään 90 %

I/O-liittimet

Teho: Yksi AC-pistoke (3-piikkiä - C14-tulo)

VGA-tulo: Kaksi 15-piikkistä D-alaliitintä (sininen),  
VGA-A & VGA-B, analoginen RGB/Komponentti-  
tulosignaaleille.

## Lamppu

VGA-lähtö: Yksi 15-piikkinen D-alaliitin (musta)  
VGA-A-läpivientisilmukalle.

S-Video-tulo Yksi standardi 4-piikkinen min-DIN  
S-Video-liitin Y/C-signaalille.

Komposiittivideotulo: Yksi keltainen RCA-liitin  
CVBS-signaalille.

Analoginen audiotulo: Yksi 3,5 mm stereominiliitin  
(vihreä).

Pysyvä audiolähtö: Yksi 3,5 mm stereominiliitin  
(sininen).

Mini USB (tyyppi B) -portti: Yksi mini-USB-liitin  
etätukea varten.

RS232-portti: Yksi 9-piikkinen D-alaliitin

1420X:

Osram 190 W käyttäjän vaihdettavissa oleva lamppu  
(jopa 4 500 tuntia normaalissa tilassa / jopa 6 000  
tuntia säästötilassa)

1430X:

Osram 240 W käyttäjän vaihdettavissa oleva lamppu  
(jopa 3000 tuntia normaalissa tilassa / jopa 5000  
tuntia säästötilassa)



**HUOMAUTUS:** Minkä tahansa projektorin lampun käyttöikä on vain himmenemisen mitta, eikä se määritä milloin lamppu menee epäkuuntoon ja lakkaa toimimasta. Lampun käyttöikäksi määritetään aika, jonka kuluessa yli 50 prosenttia lampun koekappaleista on himmentynyt noin 50 prosentin verran lampun määritetystä lumen-arvosta. Lampun kestoikää ei ole taattu millään. Projektorin lampun todelliseen käyttöikään vaikuttavat käyttöolosuhteet ja käyttötavat. Jos projektoria käytetään rasittavissa olosuhteissa, mukaan lukien pölyiset ympäristöt, korkeat lämpötilat, usean tunnin päivittäinen käyttö ja äkilliset virransammumiset, lampun käyttöikä voi lyhentyä tai lamppuun voi tulla vika.

## Yhdenmukaisuustilat (analoginen/digitaalinen)

Resoluutio	Tila	Virkistystaajuus (Hz)	H-taajuus (kHz)	Kello (MHz)
720 x 400	720x400_70	70,087	31,469	28,3221
640 x 480	VGA_60	59,94	31,469	25,175
	VGA_72	72,809	37,861	31,5
	VGA_75	75	37,5	31,5
	VGA_85	85,008	43,269	36
800 x 600	SVGA_56	56,25	35,156	36
	SVGA_60	60,317	37,879	40
	SVGA_72	72,188	48,077	50
	SVGA_75	75	46,875	49,5
	SVGA_85	85,061	53,674	56,25
	SVGA_120* (Vähennä sammumista)	119,854	77,425	83
1024 x 768	XGA_60	60,004	48,363	65
	XGA_70	70,069	56,476	75
	XGA_75	75,029	60,023	78,75
	XGA_85	84,997	68,667	94,5
	XGA_120* (Vähennä sammumista)	119,989	97,551	115,5
1152 x 864	1152 x 864_75	75	67,5	108
1024 x 576		60	35,82	46,966
1024 x 600		64,995	41,467	51,419
1280 x 768	1280 x 768_60	59,87	47,776	79,5

1280 x 800	WXGA_60	59,81	49,702	83,5
	WXGA_75	74,934	62,795	106,5
	WXGA_85	84,88	71,554	122,5
	WXGA_120* (Vähennä sammumista)	119,909	101,563	146,25
1280 x 1024	SXGA_60	60,02	63,981	108
	SXGA_75	75,025	79,976	135
	SXGA_85	85,024	91,146	157,5
1280 x 960	1280 x 960_60	60	60	108
	1280 x 960_85	85,002	85,938	148,5
1366 x 768	1366 x 768_60	59,79	47,712	85,5
1440 x 900	WXGA+_60	59,887	55,935	106,5
1400 x 1050	SXGA+_60	59,978	65,317	121,75
1600 x 1200	UXGA	60	75	162
1680 x 1050	1680x1050_60	59,954	65,29	146,25
640 x 480@67Hz	MAC13	66,667	35	30,24
832 x 624@75Hz	MAC16	74,546	49,722	57,28
1024 x 768@75Hz	MAC19	74,93	60,241	80
1152 x 870@75Hz	MAC21	75,06	68,68	100

**HUOMAUTUS:** \* tuetut ajoitukset 3D-signaalille kehysarjaformaattilla.

### Yhdenmukaisuustilat (YPbPr)

Resoluutio	Tila	Virkistystaajuus (Hz)	H-taajuus (kHz)	Kello (MHz)
720 x 480	480i	59,94	15,73	13,5
720 x 480	480p	59,94	31,47	27
720 x 576	576i	50	15,63	13,5
720 x 576	576p	50	31,25	27

1280 x 720	720/50p	50	37,5	74,25
1280 x 720	720/60p	60	45	74,25
1920 x 1080	1080/24P	24	27	74,25
1920 x 1080	1080/25P	25	28,13	74,25
1920 x 1080	1080/30P	30	33,75	74,25
1920 x 1080	1080/50i	50	28,13	74,25
1920 x 1080	1080/60i	60	33,75	74,25
1920 x 1080	1080/50P	50	56,25	148,5
1920 x 1080	1080/60P	60	67,5	148,5

### Yhdenmukaisuustilat (Video/S-Video)

Videotila	fh (kHz)	fv (Hz)	fsc (MHz)
NTSC	15,73	60	3,58
PAL	15,63	50	4,43
SECAM	15,63	50	4,25 tai 4,41
PAL-M	15,73	60	3,58
PAL-N	15,63	50	3,58
PAL-60	15,73	60	4,43
NTSC4.43	15,73	60	4,43



## Yhteydenotto Delliin

Yhdysvalloissa olevat asiakkaat voivat soittaa numeroon 800-WWW-DELL (800-999-3355).



**HUOMAUTUS:** Jos sinulla ei ole toimivaa Internet-yhteyttä, löydät yhteystietomme ostokuitista, lähetysluettelosta, laskusta tai Dellin tuoteluettelosta.

Dell™ tarjoaa useita Internet- ja puhelintukia sekä palvelumahdollisuuksia. Palveluiden saatavuus vaihtelee maittain, eikä kaikkia ehkä ole saatavilla juuri sinun alueellasi. Ota yhteyttä Delliin myyntiin, tekniseen tukeen tai asiakaspalveluun liittyvissä asioissa:

- 1 Käy osoitteessa [support.dell.com](https://support.dell.com).
- 2 Etsi maa tai alue **Choose A Country/Region (Valitse maa/alue)** - pudotusvalikosta sivun alareunassa.
- 3 Valitse **Contact Us (Ota meihin yhteyttä)** sivun vasemmasta reunasta.
- 4 Valitse haluamasi palvelu tai tukilinkki.
- 5 Valitse sinulle parhaiten sopiva tapa ottaa yhteyttä Delliin.

## Liite: Sanasto

**ANSI-lumenit** — Kirkkauden mittaamisen standardi. Lumenit lasketaan jakamalla neliömetrin kokoinen kuva yhdeksään yhtä suureen neliöön, mittaamalla luksilukema (eli kirkkaus) jokaisen neliön keskeltä ja laskemalla lopuksi näiden yhdeksän lukeman keskiarvo.

**Aspect Ratio (Kuvasuhte)** — Yleisin kuvasuhte on 4:3. Varhaiset televisiot ja tietokonenäytöt käyttävät kuvasuhdetta 4:3, joka tarkoittaa että kuvan leveys on 4/3 kertaa sen korkeus.

**Brightness (Kirkkaus)** — Näytöstä, projektionäytöstä tai projektiolaitteesta säteilevän valon määrä. Projektorin kirkkaus mitataan ANSI-lumeneina.

**Color Temperature (Väriämpö)** — Valkoisen valon väri. Matalissa väriämpötiloissa valo on lämmintä (keltaista/punaista) kun taas korkeissa väriämpötiloissa valo on kylmempi (sinisempi). Väriämpötilan mittayksikkö on kelvin (K).

**Component Video (Komponenttideo)** — Tapa kuljettaa hyvänlaatuista videokuva, joka muodostuu lumaansisignaalista ja kahdesta eri kromaansisignaalista. Ne määritellään YPbPr:ksi (analoginen komponentti) ja YCbCr:ksi (digitaalinen komponentti). Komponenttideo on käytettävissä DVD-soittimissa.

**Composite Video (Komposiittideo)** — on videosignaali, joka yhdistää luman (kirkkauden), kroman (värin), väripurskeen sekä synkronoinnin (vaaka- ja pystysuorat tahdistuspulssit) yhdeksi aalloksi, jota kuljettaa yksi johtopari. Formaatteja on kolme eri lajia: NTSC, PAL ja SECAM.

**Compressed Resolution (Pakattu resoluutio)** — Jos laitteeseen tulevien kuvien resoluutio on suurempi kuin projektorin resoluutio, kuva näytetään projektorin resoluutioon sovitettuna. Digitaalilaitteiden pakkausominaisuuksista johtuen osa kuvan sisällöstä menetetään.

**Contrast Ratio (Kontrastisuhte)** — Valoisten ja pimeiden arvojen vaihteluala, tai niiden maksimi- ja minimiarvojen välinen suhte. Projektioalalla käytetään näitä kahta tapaa suhteen mittaamiseen:

- 1 *Full On/Off (Kokonaan päällä/pois)* — mittaa suhteen valonlähteen ollessa täysin valkoinen kuva (full on/kokonaan päällä) ja valonlähteen ollessa kokonaan musta kuva (full off/kokonaan pois).

**2 ANSI**— mittaa kuviota, jossa on 16 vuorottelevaa mustaa ja valkoista nelikulmiota. Keskimääräinen valomäärä valkoisista nelikulmioista jaetaan keskimääräisellä valomäärällä mustista nelikulmioista, ja tuloksena saadaan *ANSI*-kontrastisuhde.

*Full On/Off*-kontrasti on aina suurempi luku kuin *ANSI*-kontrasti samalla projektorilla.

**dB**— desibeli—Yksikkö, jota käytetään ilmoittamaan suhteellinen ero voimassa tai intensiteetissä, yleensä kahden akustisen tai sähköisen signaalin välillä, joka on kymmenen kertaa kyseisten kahden tason suhteen logaritmi.

**Diagonal Screen (Ruudun halkaisija)**— Tapa, jolla mitataan ruudun tai projektoidun kuvan koko. Siinä mitataan yhdestä nurkasta vastakkaiseen nurkkaan. 3 metriä korkean ja 4 metriä leveän ruudun halkaisija on 5 metriä. Tämä ohjekirja olettaa, että halkaisijamitta on tavanomainen tietokoneissa käytetty 4:3-suhde, kuten edellisessä esimerkissä.

**DLP®**— Digital Light Processing™ (Digitaalinen valonkäsittely)—Texas Instrumentsin kehittämä heijastava näyttötekniikka, joka käyttää pieniä, ohjattavia peilejä. Valo menee värisuodattimen läpi ja siitä DLP-peileihin, jotka järjestävät RGB-värit kuvaksi, joka heijastetaan ruudulle. Tunnetaan myös nimellä DMD.

**DMD**— Digital Micro-Mirror Device (Digitaalinen mikropeililaite)— Jokainen DMD koostuu tuhansista kääntyvistä, mikroskooppisista alumiiniseospeleistä, jotka on liitetty yhteen paneeliin.

**Focal Length (Polttoväli)**— Etäisyys linssin pinnalta sen polttopisteeseen.

**Frequency (Taajuus)**— Sähköisten signaalien toistonopeus (värähdyksiä sekunnissa). Mitataan hertseissä (Hz).

**Hz (Hertsi)**— Taajuuden yksikkö.

**Keystone Correction (Trapetsikorjaus)**— Keino, jolla korjataan kuvan vääristymää (yleensä leveää ylälaitaa ja kapeaa alalaitaa), joka aiheutuu projektoituun kuvaan projektorin ja kankaan välisestä vääristä kulmasta.

**Maximum Distance (Maksimietäisyys)**— Etäisyys ruudusta, jolta projektori voi vielä heijastaa käyttökelpoisen kuvan (riittävän kirkkaan) täysin pimeinnyssä huoneessa.

**Maximum Image Size (Maksimikuvakoko)**— Suurin kuva, jonka projektori voi heijastaa pimennetyssä huoneessa. Tätä rajoittaa yleensä optiikan polttoväli.

**Minimum Distance (Minimietäisyys)**— Lähin sijainti, josta projektori voi tarkentaa kuvan ruudulle.

**NTSC** — National Television Standards Committee. Pohjoisamerikkalainen standardi kovalle ja televisiolähetyksille. Videoformaatti on 525 juovaa ja 30 ruutua per sekunti.

**PAL** — Phase Alternating Line. Eurooppalainen standardi kuvalle ja televisiolähetyksille. Videomaatti on 625 juovaa ja 25 ruutua per sekunti.

**Reverse Image (Käänteinen kuva)**— Toiminto, jolla kuva peilataan vaakasuunnassa. Kun sitä käytetään normaalin etuprojektion kanssa, tekstit ja kuva ovat väärin päin. Käänteistä kuvaa käytetään takaprojektiossa.

**RGB** — Red, Green, Blue (Punainen, vihreä, sininen) — Käytetään yleensä kuvaamaan näyttöä, joka vaatii erilliset signaalit kaikille kolmelle värille.

**S-Video** — Videostandardi, joka käyttää 4 pinnan mini-DIN-liitäntää lähettämään videotietoa kahta signaalijohtoa pitkin, joita kutsutaan luminanssiksi (kirkkaus, Y) ja krominanssiksi (väri, C). S-Videon viitataan myös nimellä Y/C.

**SECAM** — Ranskalainen ja kansainvälinen standardi kuvalle ja televisiolähetyksille. Standardi on hyvin samanlainen PAL:n kanssa, mutta väritiedot lähetetään eri menetillä.

**SSID** — Service Set Identifiers— Nimi, jota käytetään tunnistamaan tietty langaton verkko, johon käyttäjä haluaa yhdistää.

**SVGA**— Super Video Graphics Array— 800 x 600 pikseliä.

**SXGA** — Super Extended Graphics Array,— 1 280 x 1 024 pikseliä.

**UXGA**— Ultra Extended Graphics Array—1 600 x 1 200 pikseliä.

**VGA**— Video Graphics Array—640 x 480 pikseliä.

**XGA** — Extended Video Graphics Array — 1 024 x 768 pikseliä.

**Zoom Lens (Zoom-linssi)**— Linssi, jossa on muuttuva polttoväli, joka mahdollistaa käyttäjän liikuttavan kuvaa eteen tai taaksepäin tehden kuvasta suuremman tai pienemmän.

**Zoom Lens Ratio (Zoom-linssin suhde)**— Suhde suurimman ja pienimmän kuvan välillä, jotka linssi voi projektoida tietyltä etäisyydeltä. Esimerkiksi zoom-linssin suhde 1,4:1 tarkoittaa, että 10 jalan kuva ilman zoomia olisi 14 jalan kuva täydellä zoomilla.

# Sisällysluettelo

## A

Audiolähdön liitin 9

## D

Dell  
yhteydenotto 57

## K

Kaukosäädin 22  
Komposiittivideon liitin 9

## L

Lampun vaihtaminen 49

## M

Mini-USB (tyyppi B) -kaukosäädin  
9

## O

OSD-näyttö 26  
Päävalikko 26

## P

Pääyksikkö 7  
Infrapunavastaanotin 7  
Linssi 7

Ohjauspaneeli 7  
Zoomauspainike 7

Pikasammutus 41

Projektoidun kuvan asettaminen  
16

Projektorin korkeuden  
säättäminen 16  
projektorin laskeminen  
Nostojalka 16  
Nostopainike 16

Projektorin kytkeminen

Komposiittivideokaapeli 13

Kytkeminen  
komponenttikaapelilla 14

Kytkeminen  
komposiittikaapelilla 13

Kytkeminen S-videokaapelilla 12

S-videokaapeli 12

Tietokoneeseen 10

USB-kaapeli 10

VGA:n ja YPbPr:n välinen  
kaapeli 14

VGA-kaapeli 10, 11

Virtajohto 10, 11, 12, 13, 14

Projektorin zoomin ja  
tarkennuksen asettaminen 17

Tarkennusrengas 17

Zoomauspainike 17

puhelinnumerot 57

## R

- Resetoi, oletus 37
- RS232-säätöportti 9

## S

- S-video-liitin 9

## T

- Tekniset tiedot
  - Äänitaso 52
  - Audio 52
  - I/O-liittimet 52
  - Kirkkaus 51
  - Kontrastisuhde 51
  - Mitat 52
  - Näytön väri 51
  - Paino 52
  - Projektorin linssit 51
  - Projisoinnin näyttökoko 51
  - Projisointiväli 51
  - Tasaisuus 51
  - Valoventtiili 51
  - Väripyörän nopeus 51
  - Videon yhteensopivuus 51
  - Virrankulutus 52
  - Virransyöttö 51
  - Ympäristö 52
- tuki
  - yhteydenotto Delliin 57
- Turva-asetukset 42

## V

- Valikon aikaraja 38
- Valikon läpinäkyvyys 38
- VGA-A-lähtö (monitorin läpivientisilmukka) 9
- VGA-A-tulo (D-sub) -liitin 9
- VGA-B-tulo (D-sub) -liitin 9
- Vianmääritys 44
  - Yhteydenotto Delliin 44
- Virran kytkeminen päälle / pois päältä
  - Projektorin kytkeminen päälle 15
  - Projektorin kytkeminen pois päältä 15
- Virrnsäätö 41
- Virtajohdon liitin 9

## Y

- Yhteydenotto Delliin 6, 47

